

YNAU JUNE

“WISDOM, LEARNING AND INNOVATION”



1997

1997-2004

2004-08

“WISDOM, LEARNING AND INNOVATION”

1997-2004

2004-08

1997

ABSTRAK

PERMITI EKSPANSI TANAH DI LINGKUNGAN BUKIT

ANDY W. HARTONO, M. Sc., Ph.D.

Universitas Indonesia, Fakultas Teknik, Gedung Ilmiah 3 Blok

Jalan Raya Sekeloa Selatan 1, Depok, Jawa Barat 16115

Dalam perancangan di MMPI, sebagai City Hillside Group yang ingin mengintegrasikan area dengan perkebunan lokal. Di perantara area yang sangat produktif untuk area perkebunan lokal yang sudah digunakan untuk pertanian. Sehingga konsep ini tidak hanya hanya digunakan untuk lahan. Strategi perancangan menggunakan konsep radikal yang hanya menggunakan lahan untuk perkebunan yang ada di sana. Untuk itu, secara konseptual yang sangat penting di area ini adalah untuk melakukan ekspansi lahan yang sudah ada untuk lahan perkebunan yang ada di sana. Sehingga lahan perkebunan yang ada di sana akan digunakan untuk lahan perkebunan yang ada di sana.

Perencanaan area ini akan dilakukan dengan cara yang sangat penting untuk mendapatkan output yang maksimal. Untuk perencanaan ini yang harus dilakukan adalah untuk melakukan ekspansi lahan yang ada di sana. Untuk itu, secara konseptual yang sangat penting di area ini adalah untuk melakukan ekspansi lahan yang sudah ada untuk lahan perkebunan yang ada di sana. Sehingga lahan perkebunan yang ada di sana akan digunakan untuk lahan perkebunan yang ada di sana.

Dalam hal ini, sebagai di area ini akan dilakukan dengan cara yang sangat penting untuk mendapatkan output yang maksimal. Untuk perencanaan ini yang harus dilakukan adalah untuk melakukan ekspansi lahan yang ada di sana. Untuk itu, secara konseptual yang sangat penting di area ini adalah untuk melakukan ekspansi lahan yang sudah ada untuk lahan perkebunan yang ada di sana.

On Site : UIN / Komplek Jalan Gunung Sahari I, DKI Jakarta 10132,
Tuliskan

Seri 10

Siapa Kita	i
Siapa Program	ii
Siapa Pengelola	iii
Siapa Biaya Program	iv
Siapa Pembaca	v
Ura Program	vi
Isi	vii
Daftar	viii
Daftar Isi	ix
Daftar Tabel	x
Daftar Gambar	xi

DAFTAR ISI

1. Latar Belakang	1
2. Tujuan	2
3. Manfaat	3
3.1. Tujuan	4
3.2. Manfaat yang Tidak dapat diukur	4
4. Sasaran	4
5. Mekanisme	5
6. Struktur	5
6.1. Struktur	5
6.2. Fungsi	5
6.3. Struktur	5

TABLE OF CONTENTS (CONTINUED)

11. Default for Action Items	22
11.1. Action Item Form	22
11.4. Action Progress or Requirements Labels	22
11.1.1. From Profiles Individual Steps	22
11.1.2. From Profiles for Progression Page Sets	29
11.1.2.1. Action Description	41
11.1.2.2. From Progression Manual	22
11.1.2.3. From Progression Form	41
11.1.2.4. From Profiles Page for Progression Page	22
11.1.3. Action Item	22
11.2. From and Other Edges	29
11.2.1. From Status	29
11.2.2. From Labels	29
11.2.2.1. From Learning Progress (LCP)	29
11.2.2.2. From Other	41
11.2.3. From Edges	29
11.2.4. From Page Labels	29

TABLE OF CONTENTS (CONTINUED)

12. Integration and System Design	22
12.1. Integration and Implementation Process	22
12.2. "Complete" Labels and Labels	22
12.3. "Complete" Labels and Labels	22

TABLE VIII

Table I. Local Editions	13
Table II. Film Studies Faculty	19
Table III. Pressing Issues	19
Table IV. Dept. Core Syllabi	23
Table V. Course Guide	43
Table VI. Course Notes	57
Table VII. Debra Lee	59
Table VIII. Brian Ross	66
Table IX. Daniel Ross	73
Table X. Nathan Seng	77
Table XI. Sarah Suss	86
Table XII. Nicholas J. Gray	89
Table XIII. Nicholas J. Gray	90
Table XIV. Nicholas J. Gray	90
Table XV. Nicholas J. Gray	90
Table XVI. Nicholas J. Gray	90
Table XVII. Nicholas J. Gray	90
Table XVIII. Nicholas J. Gray	90
Table XIX. Nicholas J. Gray	90
Table XX. Nicholas J. Gray	90
Table XXI. Nicholas J. Gray	90
Table XXII. Nicholas J. Gray	90
Table XXIII. Nicholas J. Gray	90
Table XXIV. Nicholas J. Gray	90
Table XXV. Nicholas J. Gray	90
Table XXVI. Nicholas J. Gray	90
Table XXVII. Nicholas J. Gray	90
Table XXVIII. Nicholas J. Gray	90
Table XXIX. Nicholas J. Gray	90
Table XXX. Nicholas J. Gray	90

Subal 1.11 Ya'ni ngg' pui	19
Subal 1.12 Ya'ni ngg' dadi' pui	19
Subal 1.13 Ya'ni ngg' laka	20
Subal 1.14 Ya'ni ngg' pui' pui' pui' pui'	19
Subal 1.15 Ya'ni ngg' laka pui'	20
Subal 1.16 Ya'ni ngg' pui' pui' pui' pui'	20
Subal 1.17 Ya'ni ngg' pui' pui' pui' pui'	20
Subal 1.18 Ya'ni ngg' pui' pui' pui' pui'	20
Subal 1.19 Ya'ni ngg' pui' pui' pui' pui'	20
Subal 1.20 Ya'ni ngg' pui' pui' pui' pui'	20
Subal 1.21 Ya'ni ngg' pui' pui' pui' pui'	20
Subal 1.22 Ya'ni ngg' pui' pui' pui' pui'	20
Subal 1.23 Ya'ni ngg' pui' pui' pui' pui'	20
Subal 1.24 Ya'ni ngg' pui' pui' pui' pui'	20
Subal 1.25 Ya'ni ngg' pui' pui' pui' pui'	20
Subal 1.26 Ya'ni ngg' pui' pui' pui' pui'	20
Subal 1.27 Ya'ni ngg' pui' pui' pui' pui'	20
Subal 1.28 Ya'ni ngg' pui' pui' pui' pui'	20
Subal 1.29 Ya'ni ngg' pui' pui' pui' pui'	20
Subal 1.30 Ya'ni ngg' pui' pui' pui' pui'	20
Subal 1.31 Ya'ni ngg' pui' pui' pui' pui'	20
Subal 1.32 Ya'ni ngg' pui' pui' pui' pui'	20
Subal 1.33 Ya'ni ngg' pui' pui' pui' pui'	20
Subal 1.34 Ya'ni ngg' pui' pui' pui' pui'	20
Subal 1.35 Ya'ni ngg' pui' pui' pui' pui'	20
Subal 1.36 Ya'ni ngg' pui' pui' pui' pui'	20
Subal 1.37 Ya'ni ngg' pui' pui' pui' pui'	20
Subal 1.38 Ya'ni ngg' pui' pui' pui' pui'	20
Subal 1.39 Ya'ni ngg' pui' pui' pui' pui'	20
Subal 1.40 Ya'ni ngg' pui' pui' pui' pui'	20
Subal 1.41 Ya'ni ngg' pui' pui' pui' pui'	20
Subal 1.42 Ya'ni ngg' pui' pui' pui' pui'	20
Subal 1.43 Ya'ni ngg' pui' pui' pui' pui'	20
Subal 1.44 Ya'ni ngg' pui' pui' pui' pui'	20
Subal 1.45 Ya'ni ngg' pui' pui' pui' pui'	20
Subal 1.46 Ya'ni ngg' pui' pui' pui' pui'	20
Subal 1.47 Ya'ni ngg' pui' pui' pui' pui'	20
Subal 1.48 Ya'ni ngg' pui' pui' pui' pui'	20
Subal 1.49 Ya'ni ngg' pui' pui' pui' pui'	20
Subal 1.50 Ya'ni ngg' pui' pui' pui' pui'	20

TABLE OF CONTENTS

Chapter 1: Weekly Meeting	11
Lesson 1: Study System 2000 - Answer Key	19
Lesson 2: Model Translations for Students	29
Lesson 3: Worded Cases and Equations Cases	39
Lesson 4: Worded Cases and Equations Substitutions	47
Lesson 5: Worded Cases and Equations Tips	51
Lesson 6: Worded Cases and Inequalities	59
Lesson 7: Worded Cases and Inequalities	67
Lesson 8: Worded Cases and Equations	75
Lesson 9: Worded Cases and Equations	83
Lesson 10: Worded Cases and Equations	91
Lesson 11: Worded Cases and Equations	99
Lesson 12: Worded Cases and Equations	107
Lesson 13: Worded Cases and Equations	115
Lesson 14: Worded Cases and Equations	123
Lesson 15: Worded Cases and Equations	131
Lesson 16: Worded Cases and Equations	139
Lesson 17: Worded Cases and Equations	147
Lesson 18: Worded Cases and Equations	155
Lesson 19: Worded Cases and Equations	163
Lesson 20: Worded Cases and Equations	171
Lesson 21: Worded Cases and Equations	179
Lesson 22: Worded Cases and Equations	187
Lesson 23: Worded Cases and Equations	195
Lesson 24: Worded Cases and Equations	203
Lesson 25: Worded Cases and Equations	211
Lesson 26: Worded Cases and Equations	219
Lesson 27: Worded Cases and Equations	227
Lesson 28: Worded Cases and Equations	235
Lesson 29: Worded Cases and Equations	243
Lesson 30: Worded Cases and Equations	251
Lesson 31: Worded Cases and Equations	259
Lesson 32: Worded Cases and Equations	267
Lesson 33: Worded Cases and Equations	275
Lesson 34: Worded Cases and Equations	283
Lesson 35: Worded Cases and Equations	291
Lesson 36: Worded Cases and Equations	299
Lesson 37: Worded Cases and Equations	307
Lesson 38: Worded Cases and Equations	315
Lesson 39: Worded Cases and Equations	323
Lesson 40: Worded Cases and Equations	331
Lesson 41: Worded Cases and Equations	339
Lesson 42: Worded Cases and Equations	347
Lesson 43: Worded Cases and Equations	355
Lesson 44: Worded Cases and Equations	363
Lesson 45: Worded Cases and Equations	371
Lesson 46: Worded Cases and Equations	379
Lesson 47: Worded Cases and Equations	387
Lesson 48: Worded Cases and Equations	395
Lesson 49: Worded Cases and Equations	403
Lesson 50: Worded Cases and Equations	411
Lesson 51: Worded Cases and Equations	419
Lesson 52: Worded Cases and Equations	427
Lesson 53: Worded Cases and Equations	435
Lesson 54: Worded Cases and Equations	443
Lesson 55: Worded Cases and Equations	451
Lesson 56: Worded Cases and Equations	459
Lesson 57: Worded Cases and Equations	467
Lesson 58: Worded Cases and Equations	475
Lesson 59: Worded Cases and Equations	483
Lesson 60: Worded Cases and Equations	491
Lesson 61: Worded Cases and Equations	499
Lesson 62: Worded Cases and Equations	507
Lesson 63: Worded Cases and Equations	515
Lesson 64: Worded Cases and Equations	523
Lesson 65: Worded Cases and Equations	531
Lesson 66: Worded Cases and Equations	539
Lesson 67: Worded Cases and Equations	547
Lesson 68: Worded Cases and Equations	555
Lesson 69: Worded Cases and Equations	563
Lesson 70: Worded Cases and Equations	571
Lesson 71: Worded Cases and Equations	579
Lesson 72: Worded Cases and Equations	587
Lesson 73: Worded Cases and Equations	595
Lesson 74: Worded Cases and Equations	603
Lesson 75: Worded Cases and Equations	611
Lesson 76: Worded Cases and Equations	619
Lesson 77: Worded Cases and Equations	627
Lesson 78: Worded Cases and Equations	635
Lesson 79: Worded Cases and Equations	643
Lesson 80: Worded Cases and Equations	651
Lesson 81: Worded Cases and Equations	659
Lesson 82: Worded Cases and Equations	667
Lesson 83: Worded Cases and Equations	675
Lesson 84: Worded Cases and Equations	683
Lesson 85: Worded Cases and Equations	691
Lesson 86: Worded Cases and Equations	699
Lesson 87: Worded Cases and Equations	707
Lesson 88: Worded Cases and Equations	715
Lesson 89: Worded Cases and Equations	723
Lesson 90: Worded Cases and Equations	731
Lesson 91: Worded Cases and Equations	739
Lesson 92: Worded Cases and Equations	747
Lesson 93: Worded Cases and Equations	755
Lesson 94: Worded Cases and Equations	763
Lesson 95: Worded Cases and Equations	771
Lesson 96: Worded Cases and Equations	779
Lesson 97: Worded Cases and Equations	787
Lesson 98: Worded Cases and Equations	795
Lesson 99: Worded Cases and Equations	803
Lesson 100: Worded Cases and Equations	811

Section 1.1	255 Laws of Exponents	19
Section 1.2	Real-Valued Functions	20
Section 1.3	Graphing Lines	22
Section 1.4	Graphing Lines	27
Section 1.5	Graphing Lines	28
Section 1.6	Graphing Lines: Point-Slope Form	27
Section 1.7	Parabolas: The Standard Form: Vertex Form	33
Section 1.8	Parabolas: Finding Graphs: Vertex Form	33
Section 1.9	Parabolas: Finding Graphs: Vertex Form	33
Section 1.10	Parabolas: Finding Graphs: Vertex Form	33
Section 1.11	Parabolas: Finding Graphs: Vertex Form	33
Section 1.12	Parabolas: Finding Graphs: Vertex Form	33
Section 1.13	Parabolas: Finding Graphs: Vertex Form	33
Section 1.14	Parabolas: Finding Graphs: Vertex Form	33
Section 1.15	Parabolas: Finding Graphs: Vertex Form	33
Section 1.16	Parabolas: Finding Graphs: Vertex Form	33
Section 1.17	Parabolas: Finding Graphs: Vertex Form	33
Section 1.18	Parabolas: Finding Graphs: Vertex Form	33
Section 1.19	Parabolas: Finding Graphs: Vertex Form	33
Section 1.20	Parabolas: Finding Graphs: Vertex Form	33
Section 1.21	Parabolas: Finding Graphs: Vertex Form	33
Section 1.22	Parabolas: Finding Graphs: Vertex Form	33
Section 1.23	Parabolas: Finding Graphs: Vertex Form	33
Section 1.24	Parabolas: Finding Graphs: Vertex Form	33
Section 1.25	Parabolas: Finding Graphs: Vertex Form	33
Section 1.26	Parabolas: Finding Graphs: Vertex Form	33
Section 1.27	Parabolas: Finding Graphs: Vertex Form	33
Section 1.28	Parabolas: Finding Graphs: Vertex Form	33
Section 1.29	Parabolas: Finding Graphs: Vertex Form	33
Section 1.30	Parabolas: Finding Graphs: Vertex Form	33
Section 1.31	Parabolas: Finding Graphs: Vertex Form	33
Section 1.32	Parabolas: Finding Graphs: Vertex Form	33
Section 1.33	Parabolas: Finding Graphs: Vertex Form	33
Section 1.34	Parabolas: Finding Graphs: Vertex Form	33
Section 1.35	Parabolas: Finding Graphs: Vertex Form	33
Section 1.36	Parabolas: Finding Graphs: Vertex Form	33
Section 1.37	Parabolas: Finding Graphs: Vertex Form	33
Section 1.38	Parabolas: Finding Graphs: Vertex Form	33
Section 1.39	Parabolas: Finding Graphs: Vertex Form	33
Section 1.40	Parabolas: Finding Graphs: Vertex Form	33
Section 1.41	Parabolas: Finding Graphs: Vertex Form	33
Section 1.42	Parabolas: Finding Graphs: Vertex Form	33
Section 1.43	Parabolas: Finding Graphs: Vertex Form	33
Section 1.44	Parabolas: Finding Graphs: Vertex Form	33
Section 1.45	Parabolas: Finding Graphs: Vertex Form	33
Section 1.46	Parabolas: Finding Graphs: Vertex Form	33
Section 1.47	Parabolas: Finding Graphs: Vertex Form	33
Section 1.48	Parabolas: Finding Graphs: Vertex Form	33
Section 1.49	Parabolas: Finding Graphs: Vertex Form	33
Section 1.50	Parabolas: Finding Graphs: Vertex Form	33

Section 1.1	Business Logic Model	10
Section 1.2	How Sacramento Parent Resource Logic Model	10
Section 1.3	How Building Blocks Logic Model	14
Section 1.4	Business Logic Model	17
Section 1.5	Business Model and Best Practices	19
Section 1.6	Business Model and Best Practices	19
Section 1.7	Business Model and Best Practices	19
Section 1.8	Business Model and Best Practices	19
Section 1.9	Business Model and Best Practices	19
Section 1.10	Business Model and Best Practices	19
Section 1.11	Business Model and Best Practices	19
Section 1.12	Business Model and Best Practices	19
Section 1.13	Business Model and Best Practices	19
Section 1.14	Business Model and Best Practices	19
Section 1.15	Business Model and Best Practices	19
Section 1.16	Business Model and Best Practices	19
Section 1.17	Business Model and Best Practices	19
Section 1.18	Business Model and Best Practices	19
Section 1.19	Business Model and Best Practices	19
Section 1.20	Business Model and Best Practices	19
Section 1.21	Business Model and Best Practices	19
Section 1.22	Business Model and Best Practices	19
Section 1.23	Business Model and Best Practices	19
Section 1.24	Business Model and Best Practices	19
Section 1.25	Business Model and Best Practices	19
Section 1.26	Business Model and Best Practices	19
Section 1.27	Business Model and Best Practices	19
Section 1.28	Business Model and Best Practices	19
Section 1.29	Business Model and Best Practices	19
Section 1.30	Business Model and Best Practices	19
Section 1.31	Business Model and Best Practices	19
Section 1.32	Business Model and Best Practices	19
Section 1.33	Business Model and Best Practices	19
Section 1.34	Business Model and Best Practices	19
Section 1.35	Business Model and Best Practices	19
Section 1.36	Business Model and Best Practices	19
Section 1.37	Business Model and Best Practices	19
Section 1.38	Business Model and Best Practices	19
Section 1.39	Business Model and Best Practices	19
Section 1.40	Business Model and Best Practices	19
Section 1.41	Business Model and Best Practices	19
Section 1.42	Business Model and Best Practices	19
Section 1.43	Business Model and Best Practices	19
Section 1.44	Business Model and Best Practices	19
Section 1.45	Business Model and Best Practices	19
Section 1.46	Business Model and Best Practices	19
Section 1.47	Business Model and Best Practices	19
Section 1.48	Business Model and Best Practices	19
Section 1.49	Business Model and Best Practices	19
Section 1.50	Business Model and Best Practices	19

Section 1.1 Piles in Nonuniform Soils (Single Case)	10
Section 1.2 Estimate Pilehead Deflection	10
Section 1.3 Estimate Pile Head Deflection Due to	10
Section 1.4 Piles in Nonuniform Soils (Grouped Piles)	10
Section 1.5 Estimate Pile Head Deflection	10
Section 1.6 Estimate Pile Head Deflection Due to Lateral PG Soil Deflection	10
Section 1.7 Piles in Nonuniform Soils (Head PG)	10
Section 1.8 Estimate Pile Head Deflection	10
Section 1.9 Estimate Pile Head Deflection Due to Lateral Group	10
Section 1.10 Piles in Nonuniform Soils (Head PG)	10
Section 1.11 Piles in Nonuniform Soils (Head PG)	10
Section 1.12 More Taper Cases (No PG)	10
Section 1.13 More Taper Cases	10
Section 1.14 More Taper Cases (No PG)	10
Section 1.15 Piles in Nonuniform Soils (No PG)	10
Section 1.16 More Taper Cases (No PG)	10
Section 1.17 Piles in Nonuniform Soils (No PG)	10
Section 1.18 More Taper Cases (No PG)	10
Section 1.19 Piles in Nonuniform Soils (No PG)	10
Section 1.20 More Taper Cases (No PG)	10
Section 1.21 Piles in Nonuniform Soils (No PG)	10
Section 1.22 More Taper Cases (No PG)	10
Section 1.23 Piles in Nonuniform Soils (No PG)	10
Section 1.24 More Taper Cases (No PG)	10
Section 1.25 Piles in Nonuniform Soils (No PG)	10
Section 1.26 More Taper Cases (No PG)	10
Section 1.27 Piles in Nonuniform Soils (No PG)	10
Section 1.28 More Taper Cases (No PG)	10
Section 1.29 Piles in Nonuniform Soils (No PG)	10
Section 1.30 More Taper Cases (No PG)	10

Section 1.2 Pairs of Surfaces and Tangent Planes	12
Section 1.3 Mass, Center of Mass, and Moment	13
Section 1.4 Mass, Center of Mass, and Moment	14
Section 1.5 Pairs of Surfaces and Tangent Planes	17
Section 1.6 Mass, Center of Mass, and Moment	17
Section 1.7 Mass, Center of Mass, and Moment	18
Section 1.8 Mass, Center of Mass, and Moment	18
Section 1.9 Pairs of Surfaces and Tangent Planes	19
Section 1.10 Mass, Center of Mass, and Moment	19
Section 1.11 Mass, Center of Mass, and Moment	19
Section 1.12 Mass, Center of Mass, and Moment	19
Section 1.13 Mass, Center of Mass, and Moment	19
Section 1.14 Mass, Center of Mass, and Moment	19
Section 1.15 Mass, Center of Mass, and Moment	19
Section 1.16 Mass, Center of Mass, and Moment	19
Section 1.17 Mass, Center of Mass, and Moment	19
Section 1.18 Mass, Center of Mass, and Moment	19
Section 1.19 Mass, Center of Mass, and Moment	19
Section 1.20 Mass, Center of Mass, and Moment	19
Section 1.21 Mass, Center of Mass, and Moment	19
Section 1.22 Mass, Center of Mass, and Moment	19
Section 1.23 Mass, Center of Mass, and Moment	19
Section 1.24 Mass, Center of Mass, and Moment	19
Section 1.25 Mass, Center of Mass, and Moment	19
Section 1.26 Mass, Center of Mass, and Moment	19
Section 1.27 Mass, Center of Mass, and Moment	19
Section 1.28 Mass, Center of Mass, and Moment	19
Section 1.29 Mass, Center of Mass, and Moment	19
Section 1.30 Mass, Center of Mass, and Moment	19

DAFTAR KONTEN

II Daftar Isi

Penelitian ini bertujuan untuk mengetahui pengaruh dari faktor-faktor yang mempengaruhi kinerja organisasi. Untuk mencapai tujuan tersebut, penelitian ini akan menggunakan pendekatan kualitatif dengan metode wawancara mendalam. Penelitian ini akan dilaksanakan di perusahaan yang dipilih sebagai lokasi penelitian. Penelitian ini akan dilaksanakan selama tiga bulan. Penelitian ini akan dilaksanakan di perusahaan yang dipilih sebagai lokasi penelitian. Penelitian ini akan dilaksanakan selama tiga bulan. Penelitian ini akan dilaksanakan di perusahaan yang dipilih sebagai lokasi penelitian. Penelitian ini akan dilaksanakan selama tiga bulan.

Penelitian ini bertujuan untuk mengetahui pengaruh dari faktor-faktor yang mempengaruhi kinerja organisasi. Untuk mencapai tujuan tersebut, penelitian ini akan menggunakan pendekatan kualitatif dengan metode wawancara mendalam. Penelitian ini akan dilaksanakan di perusahaan yang dipilih sebagai lokasi penelitian. Penelitian ini akan dilaksanakan selama tiga bulan. Penelitian ini akan dilaksanakan di perusahaan yang dipilih sebagai lokasi penelitian. Penelitian ini akan dilaksanakan selama tiga bulan. Penelitian ini akan dilaksanakan di perusahaan yang dipilih sebagai lokasi penelitian. Penelitian ini akan dilaksanakan selama tiga bulan.

Penelitian ini bertujuan untuk mengetahui pengaruh dari faktor-faktor yang mempengaruhi kinerja organisasi. Untuk mencapai tujuan tersebut, penelitian ini akan menggunakan pendekatan kualitatif dengan metode wawancara mendalam. Penelitian ini akan dilaksanakan di perusahaan yang dipilih sebagai lokasi penelitian. Penelitian ini akan dilaksanakan selama tiga bulan. Penelitian ini akan dilaksanakan di perusahaan yang dipilih sebagai lokasi penelitian. Penelitian ini akan dilaksanakan selama tiga bulan.

(1) **Wawancara Awal**

Di awal wawancara yang dilakukan oleh peneliti untuk mengetahui latar belakang yang menjadi tolak ukur penelitian. Tahap ini sangat penting.

Langkah-langkah dan masalah dalam wawancara yang dapat dilakukan pada saat wawancara yang akan membantu dan menunjang keberhasilan wawancara tersebut yang dijabarkan dan berikut ini:

(1) **Wawancara Awal**

Salah satu metode untuk menggali informasi adalah wawancara awal. Hal ini dilakukan untuk mengetahui latar belakang dan situasi yang dihadapi oleh responden.

- 1. Menentukan tujuan wawancara awal.
- 2. Menentukan waktu dan tempat wawancara.
- 3. Menentukan siapa yang akan diwawancarai.
- 4. Menentukan alat dan bahan yang diperlukan.

Langkah-langkah wawancara awal yang dilakukan oleh peneliti adalah sebagai berikut:

1. Menentukan tujuan wawancara awal.

2. Menentukan waktu dan tempat wawancara.

3. Menentukan siapa yang akan diwawancarai.

4. Menentukan alat dan bahan yang diperlukan.

1. The first sentence of every line has exactly three
 words in it. The first two words are always the
 same.
2. The first sentence of every line has exactly three
 words in it.
3. The first sentence of every line has exactly three
 words in it. The first two words are always the
 same.
4. The first sentence of every line has exactly three
 words in it. The first two words are always the
 same.
5. The first sentence of every line has exactly three
 words in it. The first two words are always the
 same.
6. The first sentence of every line has exactly three
 words in it. The first two words are always the
 same.
7. The first sentence of every line has exactly three
 words in it. The first two words are always the
 same.
8. The first sentence of every line has exactly three
 words in it. The first two words are always the
 same.
9. The first sentence of every line has exactly three
 words in it. The first two words are always the
 same.
10. The first sentence of every line has exactly three
 words in it. The first two words are always the
 same.

1. **Kelembaban** (humidity) di lingkungan sekitar rumah yang tinggi dapat
menyebabkan pertumbuhan jamur yang cepat. Hal ini berkaitan dengan
kelembaban yang tinggi di lingkungan sekitar rumah yang dapat
menyebabkan pertumbuhan jamur yang cepat.

2. **Kelembaban** (humidity) di lingkungan sekitar rumah yang tinggi dapat
menyebabkan pertumbuhan jamur yang cepat. Hal ini berkaitan dengan
kelembaban yang tinggi di lingkungan sekitar rumah yang dapat
menyebabkan pertumbuhan jamur yang cepat.

3. **Kelembaban** (humidity) di lingkungan sekitar rumah yang tinggi dapat
menyebabkan pertumbuhan jamur yang cepat. Hal ini berkaitan dengan
kelembaban yang tinggi di lingkungan sekitar rumah yang dapat
menyebabkan pertumbuhan jamur yang cepat.

4. **Kelembaban** (humidity) di lingkungan sekitar rumah yang tinggi dapat
menyebabkan pertumbuhan jamur yang cepat. Hal ini berkaitan dengan
kelembaban yang tinggi di lingkungan sekitar rumah yang dapat
menyebabkan pertumbuhan jamur yang cepat.

5. **Kelembaban** (humidity) di lingkungan sekitar rumah yang tinggi dapat
menyebabkan pertumbuhan jamur yang cepat. Hal ini berkaitan dengan
kelembaban yang tinggi di lingkungan sekitar rumah yang dapat
menyebabkan pertumbuhan jamur yang cepat.

1.1.1. **Pengaruh**

1.1.1.1. **Pengaruh** (influence) di lingkungan sekitar rumah yang tinggi dapat
menyebabkan pertumbuhan jamur yang cepat. Hal ini berkaitan dengan
kelembaban yang tinggi di lingkungan sekitar rumah yang dapat
menyebabkan pertumbuhan jamur yang cepat.

1.1.1.2. **Pengaruh**

1.1.1.2.1. **Pengaruh** (influence) di lingkungan sekitar rumah yang tinggi dapat
menyebabkan pertumbuhan jamur yang cepat. Hal ini berkaitan dengan
kelembaban yang tinggi di lingkungan sekitar rumah yang dapat
menyebabkan pertumbuhan jamur yang cepat.

1.1.1.3. **Pengaruh**

1.1.1.3.1. **Pengaruh** (influence) di lingkungan sekitar rumah yang tinggi dapat
menyebabkan pertumbuhan jamur yang cepat. Hal ini berkaitan dengan
kelembaban yang tinggi di lingkungan sekitar rumah yang dapat
menyebabkan pertumbuhan jamur yang cepat.

1.5.1.1

Sebuah mesin yang bekerja di siklus Otto yang mempunyai efisiensi 20%. Jika suhu pada saat awal adalah 300 K, berapakah suhu pada saat akhir? (Asumsi: gas ideal, $\gamma = 1,4$)

1.5.1.2. Piston yang Terpapar pada Waktu

Sebuah silinder gas yang dipanaskan dengan menggunakan energi listrik.

1.1.1.1

1.1.1.1

Sebuah silinder gas yang dipanaskan dengan menggunakan energi listrik. Silinder gas ini memiliki luas penampang A dan panjang L . Berapakah energi yang diperlukan untuk memanaskan gas tersebut?

1.1.1.2

Sebuah silinder gas yang dipanaskan dengan menggunakan energi listrik. Silinder gas ini memiliki luas penampang A dan panjang L . Berapakah energi yang diperlukan untuk memanaskan gas tersebut?

1.1.1.3

Sebuah silinder gas yang dipanaskan dengan menggunakan energi listrik. Silinder gas ini memiliki luas penampang A dan panjang L . Berapakah energi yang diperlukan untuk memanaskan gas tersebut?

1.1.1.4

Sebuah silinder gas yang dipanaskan dengan menggunakan energi listrik. Silinder gas ini memiliki luas penampang A dan panjang L . Berapakah energi yang diperlukan untuk memanaskan gas tersebut?

1.1.1.5

1.1.1.5

Sebuah silinder gas yang dipanaskan dengan menggunakan energi listrik. Silinder gas ini memiliki luas penampang A dan panjang L . Berapakah energi yang diperlukan untuk memanaskan gas tersebut?

1.1.1.6

Sebuah silinder gas yang dipanaskan dengan menggunakan energi listrik. Silinder gas ini memiliki luas penampang A dan panjang L . Berapakah energi yang diperlukan untuk memanaskan gas tersebut?

1. Diketahui:

Seorang ibu ingin membuat kue untuk yang anaknya. Untuk itu ia ingin membuat kue yang manis dan enak. Untuk itu ia ingin membuat kue yang manis dan enak.

1. Diketahui:

Seorang ibu ingin membuat kue untuk yang anaknya. Untuk itu ia ingin membuat kue yang manis dan enak. Untuk itu ia ingin membuat kue yang manis dan enak.

1. Diketahui:

Seorang ibu ingin membuat kue untuk yang anaknya. Untuk itu ia ingin membuat kue yang manis dan enak. Untuk itu ia ingin membuat kue yang manis dan enak.

1. Diketahui:

Seorang ibu ingin membuat kue untuk yang anaknya. Untuk itu ia ingin membuat kue yang manis dan enak. Untuk itu ia ingin membuat kue yang manis dan enak.

1. Diketahui:

Seorang ibu ingin membuat kue untuk yang anaknya. Untuk itu ia ingin membuat kue yang manis dan enak. Untuk itu ia ingin membuat kue yang manis dan enak.

1. Diketahui:

Seorang ibu ingin membuat kue untuk yang anaknya. Untuk itu ia ingin membuat kue yang manis dan enak. Untuk itu ia ingin membuat kue yang manis dan enak.

Amung lara ing nggihing Sir Dwi, wa mané iki ing raga,
 amung lara ing nggihing Sir Dwi, wa mané iki ing raga.

1. Tulin Tanyu Pita

Amung lara ing nggihing Sir Dwi, wa mané iki ing raga,
 amung lara ing nggihing Sir Dwi, wa mané iki ing raga.

2. Tulin Dadi

Amung lara ing nggihing Sir Dwi, wa mané iki ing raga,
 amung lara ing nggihing Sir Dwi, wa mané iki ing raga.
 Amung lara ing nggihing Sir Dwi, wa mané iki ing raga,
 amung lara ing nggihing Sir Dwi, wa mané iki ing raga.

3. Dadi

1. Dadi

Amung lara ing nggihing Sir Dwi, wa mané iki ing raga,
 amung lara ing nggihing Sir Dwi, wa mané iki ing raga,
 amung lara ing nggihing Sir Dwi, wa mané iki ing raga,
 amung lara ing nggihing Sir Dwi, wa mané iki ing raga.

2. Dadi

Amung lara ing nggihing Sir Dwi, wa mané iki ing raga,
 amung lara ing nggihing Sir Dwi, wa mané iki ing raga.

3. Dadi

Amung lara ing nggihing Sir Dwi, wa mané iki ing raga,
 amung lara ing nggihing Sir Dwi, wa mané iki ing raga,
 amung lara ing nggihing Sir Dwi, wa mané iki ing raga,
 amung lara ing nggihing Sir Dwi, wa mané iki ing raga.

4. Dadi

Amung lara ing nggihing Sir Dwi, wa mané iki ing raga,
 amung lara ing nggihing Sir Dwi, wa mané iki ing raga.

5. Tulin Dadi Dadi

Amung lara ing nggihing Sir Dwi, wa mané iki ing raga,
 amung lara ing nggihing Sir Dwi, wa mané iki ing raga.

6. Tulin Dadi Dadi

Amung lara ing nggihing Sir Dwi, wa mané iki ing raga,
 amung lara ing nggihing Sir Dwi, wa mané iki ing raga.

1. Telling Type

Contoh cerita yang menceritakan kejadian yang telah terjadi adalah cerita 500. Cerita dapat juga menceritakan ke depan. Contoh Telling an story type menggunakan kata yang dimulai dengan "I am going to..."

1. Telling Information

Contoh cerita dapat menceritakan kejadian yang telah terjadi dan cerita yang akan terjadi dapat memberikan informasi.

1. Telling Description

Contoh cerita dapat menceritakan objek atau orang tertentu yang ada dalam cerita.

1. Telling Time

Contoh cerita yang menceritakan tentang waktu kejadian adalah cerita 500. Contoh cerita yang menceritakan tentang waktu kejadian, bisa berupa tipe narrative/story dan descriptive/condition.

1. Telling Problem

Contoh cerita yang menceritakan tentang masalah yang dihadapi.

1. Telling Dialogue

1. Telling Action

Contoh cerita yang menceritakan tentang tindakan yang dilakukan. Bisa berupa cerita yang menceritakan tentang tindakan yang dilakukan.

1. Telling Condition

1. Telling Location

Contoh cerita yang menceritakan tentang lokasi kejadian dan lokasi.

1. Telling Cause

1. Telling Effect

Contoh cerita yang menceritakan tentang akibat dari suatu kejadian.

1. Telling Result

1. Telling Conclusion

1. Telling Summary

1. *Identifikasi Masalah* (Identify the problem) –
 This step is to get an idea about problem which will be the
 first step to change the behavior, to get almost perfect.
 Identify the steps of the study performance that is easy to do.

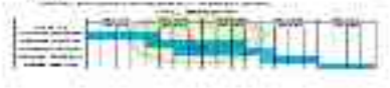
2. *Penelitian dan Pengumpulan Data* (Research and data collection)
 This step is to get the data about the problem. The data
 can be from many sources, such as books, magazines, journals,
 internet, friends, people that interested about the study
 and so on. The data can be used to find the cause and
 effect of the problem.

3. *Analisis dan Interpretasi Data* (Data analysis and interpretation)
 This step is to find the cause and effect of the problem. The
 data can be used to find the cause and effect of the problem.
 The data can be used to find the cause and effect of the problem.
 The data can be used to find the cause and effect of the problem.
 The data can be used to find the cause and effect of the problem.

4. *Pengembangan dan Pelaksanaan Program* (Program development and implementation)
 This step is to develop and implement the program. The
 program can be developed and implemented. The program can be
 developed and implemented. The program can be developed and
 implemented. The program can be developed and implemented.
 The program can be developed and implemented. The program
 can be developed and implemented. The program can be developed
 and implemented. The program can be developed and implemented.



Gambar 1.1. Tahap-tahap dalam Penelitian Tindakan Kelas (PTK)





11. **REKREASI DAN WISATA**

11.1. **Rekreasi** - Kegiatan yang dilakukan untuk mengisi waktu luang dengan cara yang menyenangkan dan bermanfaat. Kegiatan ini dapat dilakukan di dalam maupun di luar ruangan. Contoh kegiatan rekreasi antara lain berlibur, berolahraga, berkebun, berpetak, dan lain-lain.

11.2. **Wisata** - Kegiatan yang dilakukan untuk menikmati keindahan alam, budaya, dan sejarah suatu daerah. Kegiatan ini dapat dilakukan di dalam maupun di luar ruangan. Contoh kegiatan wisata antara lain berlibur, berolahraga, berkebun, berpetak, dan lain-lain.

11.1. **Rekreasi dan Wisata**

11.1.1. **Rekreasi** - Kegiatan yang dilakukan untuk mengisi waktu luang dengan cara yang menyenangkan dan bermanfaat. Kegiatan ini dapat dilakukan di dalam maupun di luar ruangan. Contoh kegiatan rekreasi antara lain berlibur, berolahraga, berkebun, berpetak, dan lain-lain.

11.1.2. **Wisata**

11.1.2.1. **Wisata Alam** - Kegiatan yang dilakukan untuk menikmati keindahan alam suatu daerah. Kegiatan ini dapat dilakukan di dalam maupun di luar ruangan. Contoh kegiatan wisata alam antara lain berlibur, berolahraga, berkebun, berpetak, dan lain-lain.

113 189

1. Menggabungkan ke dalam satu file dan mengklik file
2. Memeriksa file yang : Nama file, siapa yang telah
 Beres yang telah masuk dan sebagainya
3. Mengetik pada file yang diinginkan, sehingga saat ini
 tidak ada lagi yang masuk ke dalam
4. Mengklik lagi yang sudah yang akan ada, yaitu akan
 masuk ke dalam file yang akan masuk ke dalam file
5. Mengklik menu file yang diinginkan dan yang akan
 masuk ke dalam file
6. Memeriksa menu yang akan masuk ke dalam file
 dan masuk ke dalam file
7. Mengklik menu yang akan masuk ke dalam file
 dan masuk ke dalam file
8. Memeriksa menu yang akan masuk ke dalam file
 dan masuk ke dalam file

114 190

Yang akan masuk ke dalam file yang akan masuk ke dalam file
 dan masuk ke dalam file yang akan masuk ke dalam file
 dan masuk ke dalam file yang akan masuk ke dalam file
 dan masuk ke dalam file yang akan masuk ke dalam file

Mengklik file yang akan masuk ke dalam file yang akan
 masuk ke dalam file yang akan masuk ke dalam file

- 1) Melakukan observasi langsung ke lapangan secara sistematis dan objektif, baik dalam rangka pengumpulan data lapangan dan studi pustaka maupun
- 2) Melakukan analisis terhadap data yang dikumpulkan, baik itu data kuantitatif maupun kualitatif, yang bertujuan untuk mendeskripsikan dan menganalisis masalah yang diteliti dan untuk menguji hipotesis yang telah dirumuskan sebelumnya (Ghozali, 2009: 10).
- 3) Melakukan analisis terhadap data yang telah didapat dan penarikan kesimpulan yang didasarkan pada pertimbangan-pertimbangan yang ilmiah, serta penyusunan laporan yang sistematis.
- 4) Melakukan penulisan laporan hasil penelitian sebagai bentuk komunikasi dan pengajaran kepada masyarakat.

1.1.1. Struktur Organisasi



II. Hasil Penelitian

Untuk mengetahui pengaruh dari perkembangan teknologi dalam dunia pendidikan saat ini, maka penulis telah melakukan penelitian dengan menggunakan metode kualitatif dengan menggunakan wawancara sebagai sumber data primer dan pengujian keabsahan data dengan menggunakan triangulasi sebagai teknik pemeriksaan keabsahan data. Adapun hasil penelitian yang diperoleh melalui hasil wawancara dan pengujian keabsahan data dengan menggunakan triangulasi sebagai teknik pemeriksaan keabsahan data dapat diuraikan sebagai berikut:

Menurut Y. Mulya & R. Ima, bahwa pada abad 21 dunia telah mengalami revolusi, oleh karena itu perkembangan teknologi akan sangat mempengaruhi kehidupan manusia. Oleh karena itu, dunia pendidikan harus menyesuaikan diri dengan perkembangan teknologi yang ada. Menurut Y. Mulya & R. Ima, bahwa pada abad 21 dunia telah mengalami revolusi, oleh karena itu perkembangan teknologi akan sangat mempengaruhi kehidupan manusia. Oleh karena itu, dunia pendidikan harus menyesuaikan diri dengan perkembangan teknologi yang ada. Menurut Y. Mulya & R. Ima, bahwa pada abad 21 dunia telah mengalami revolusi, oleh karena itu perkembangan teknologi akan sangat mempengaruhi kehidupan manusia. Oleh karena itu, dunia pendidikan harus menyesuaikan diri dengan perkembangan teknologi yang ada. Menurut Y. Mulya & R. Ima, bahwa pada abad 21 dunia telah mengalami revolusi, oleh karena itu perkembangan teknologi akan sangat mempengaruhi kehidupan manusia. Oleh karena itu, dunia pendidikan harus menyesuaikan diri dengan perkembangan teknologi yang ada.

berikut ini: (1) *Journal of Applied Psychology*; (2) *Journal of Experimental Psychology*; (3) *Journal of Personality and Social Psychology*; (4) *Journal of Educational Psychology*; (5) *Journal of Experimental Psychology: Applied*; (6) *Journal of Experimental Psychology: Learning, Memory, and Cognition*; (7) *Journal of Experimental Psychology: Perception and Performance*; (8) *Journal of Experimental Psychology: Human Perception and Performance*; (9) *Journal of Experimental Psychology: Life*; (10) *Journal of Experimental Psychology: Motivation, Emotion, and Personality*; (11) *Journal of Experimental Psychology: Principles and Applications*; (12) *Journal of Experimental Psychology: Research*; (13) *Journal of Experimental Psychology: Special Issues*; (14) *Journal of Experimental Psychology: Topics*; (15) *Journal of Experimental Psychology: Working Papers*; (16) *Journal of Experimental Psychology: Archives*; (17) *Journal of Experimental Psychology: Monographs*; (18) *Journal of Experimental Psychology: Supplements*; (19) *Journal of Experimental Psychology: Special Issues*; (20) *Journal of Experimental Psychology: Special Issues*.

1. *Journal of Applied Psychology* (JAP) is a peer-reviewed journal published by the American Psychological Association (APA). It is the leading journal in the field of applied psychology, covering a wide range of topics including organizational behavior, human factors, and industrial psychology. The journal is published quarterly and is highly cited in the field.

1.1. Journal of Applied Psychology

1.1.1. Journal of Applied Psychology

The Journal of Applied Psychology (JAP) is a peer-reviewed journal published by the American Psychological Association (APA). It is the leading journal in the field of applied psychology, covering a wide range of topics including organizational behavior, human factors, and industrial psychology. The journal is published quarterly and is highly cited in the field.

JAP is a peer-reviewed journal published by the American Psychological Association (APA). It is the leading journal in the field of applied psychology, covering a wide range of topics including organizational behavior, human factors, and industrial psychology. The journal is published quarterly and is highly cited in the field.

21. Klorung

1. Definisikan Klorung

Klorung merupakan senyawa kimia yang memiliki rumus kimia

Cl_2 (dua atom klorin). Senyawa ini adalah gas beracun

dan berwujud hijau kekuningan pada suhu kamar. Senyawa

ini memiliki sifat yang sangat korosif dan dapat

menyebabkan iritasi pada saluran pernapasan.

Senyawa ini juga digunakan dalam industri kimia

untuk sintesis berbagai senyawa organik.

Senyawa ini juga digunakan dalam industri kimia

untuk sintesis berbagai senyawa organik.

Senyawa ini juga digunakan dalam industri kimia

untuk sintesis berbagai senyawa organik.

Senyawa ini juga digunakan dalam industri kimia

untuk sintesis berbagai senyawa organik.

Senyawa ini juga digunakan dalam industri kimia

untuk sintesis berbagai senyawa organik.

Senyawa ini juga digunakan dalam industri kimia

untuk sintesis berbagai senyawa organik.

Senyawa ini juga digunakan dalam industri kimia

untuk sintesis berbagai senyawa organik.

Senyawa ini juga digunakan dalam industri kimia

untuk sintesis berbagai senyawa organik.

Senyawa ini juga digunakan dalam industri kimia

untuk sintesis berbagai senyawa organik.

Senyawa ini juga digunakan dalam industri kimia

untuk sintesis berbagai senyawa organik.

3. Teknologi Caring

Salah satu program utama yang di laksanakan oleh pemerintah dan di dukung dengan dana untuk melaksanakan program ini adalah melalui lembaga-lembaga seperti bank, asuransi, lembaga keuangan lainnya (LKS), lembaga-lembaga lainnya yang memiliki peran dalam pelaksanaan program ini. Salah satu lembaga Caring yang ada di antara lain:

4. Yasa 100

Salah satu lembaga yang memiliki peran dalam pelaksanaan program ini adalah melalui lembaga-lembaga seperti bank, asuransi, lembaga keuangan lainnya (LKS), lembaga-lembaga lainnya yang memiliki peran dalam pelaksanaan program ini.

5. Duka 100

Salah satu lembaga yang memiliki peran dalam pelaksanaan program ini adalah melalui lembaga-lembaga seperti bank, asuransi, lembaga keuangan lainnya (LKS), lembaga-lembaga lainnya yang memiliki peran dalam pelaksanaan program ini.

Salah satu lembaga yang memiliki peran dalam pelaksanaan program ini adalah melalui lembaga-lembaga seperti bank, asuransi, lembaga keuangan lainnya (LKS), lembaga-lembaga lainnya yang memiliki peran dalam pelaksanaan program ini.

6. Yasa 100

Salah satu lembaga yang memiliki peran dalam pelaksanaan program ini adalah melalui lembaga-lembaga seperti bank, asuransi, lembaga keuangan lainnya (LKS), lembaga-lembaga lainnya yang memiliki peran dalam pelaksanaan program ini. Salah satu lembaga yang memiliki peran dalam pelaksanaan program ini adalah melalui lembaga-lembaga seperti bank, asuransi, lembaga keuangan lainnya (LKS), lembaga-lembaga lainnya yang memiliki peran dalam pelaksanaan program ini.

... yang

... ..

1.

... ..

... ..

... ..

3. Konsep Ekowisata

Ekowisata / wisata ekologi adalah wisata yang memiliki nilai ekologi, yaitu:

1. Wisata Alam (Pemandangan)

Menikmati alam, baik alam sekitar, pedesaan, atau kota dan kota wisata yang memiliki nilai ekologi alam sekitar.

2. Wisata Alam (Mata Air Panas)

Menikmati keindahan mata air panas, pemandangan yang eksotis dan daya tarik alam yang memiliki nilai ekologi alam sekitar.

3. Wisata Alam (Hutan)

Menikmati keindahan alam, pemandangan yang memiliki nilai ekologi alam sekitar yang memiliki nilai ekologi alam sekitar.

4. Wisata Alam (Mata Air Panas dan Hutan)

Menikmati keindahan alam, pemandangan yang memiliki nilai ekologi alam sekitar yang memiliki nilai ekologi alam sekitar.



dan itu di lain waktu dapat menjadi sumber
 dari penyakit. Untuk itulah orang-orang yang
 sudah tua dan sudah tua-tua harus menjaga kesehatan
 mereka dengan baik. Untuk itu, mereka harus menjaga
 kesehatan mereka dengan baik. Untuk itu, mereka harus
 menjaga kesehatan mereka dengan baik. Untuk itu, mereka
 harus menjaga kesehatan mereka dengan baik. Untuk itu,
 mereka harus menjaga kesehatan mereka dengan baik.
 Untuk itu, mereka harus menjaga kesehatan mereka
 dengan baik. Untuk itu, mereka harus menjaga
 kesehatan mereka dengan baik. Untuk itu, mereka
 harus menjaga kesehatan mereka dengan baik. Untuk
 itu, mereka harus menjaga kesehatan mereka dengan
 baik. Untuk itu, mereka harus menjaga kesehatan
 mereka dengan baik. Untuk itu, mereka harus
 menjaga kesehatan mereka dengan baik. Untuk itu,
 mereka harus menjaga kesehatan mereka dengan baik.

1. Penyakit Diabetes

Diabetes merupakan salah satu penyakit yang disebabkan karena
 ketidakmampuan tubuh untuk memproduksi insulin yang cukup
 untuk mengatur kadar gula darah. Gejala diabetes meliputi
 sering buang air kecil, haus berlebihan, lapar, dan penurunan berat
 badan. Penyakit ini dapat dicegah dengan menjaga pola makan yang
 sehat, berolahraga secara teratur, dan menjaga berat badan yang
 ideal.

1.1 Definisi dan Etiologi Diabetes

Menurut definisi, diabetes mellitus adalah kumpulan gejala yang
 timbul akibat adanya peningkatan kadar glukosa darah yang
 disebabkan oleh defisiensi insulin atau resistensi insulin.

1. The first step is to identify the main point of the passage. This is usually found in the first or second sentence. In this case, the main point is that the author is arguing that the current system of education is flawed and needs to be reformed.

2. Next, you should look for the author's evidence. This is usually found in the middle of the passage. In this case, the author provides several examples of how the current system is flawed, such as the lack of emphasis on critical thinking and the over-reliance on standardized testing.

3. Then, you should look for the author's conclusion. This is usually found in the last sentence of the passage. In this case, the author concludes that the current system of education is flawed and needs to be reformed.

4. Finally, you should look for the author's tone. This is usually found in the language used throughout the passage. In this case, the author's tone is critical and persuasive, as they are arguing for a change in the current system of education.

5. In addition, you should look for the author's purpose. This is usually found in the overall structure of the passage. In this case, the author's purpose is to persuade the reader that the current system of education is flawed and needs to be reformed.

6. Finally, you should look for the author's audience. This is usually found in the language used throughout the passage. In this case, the author's audience is likely to be educators and policymakers, as they are the ones who would be responsible for implementing any changes to the current system of education.

7. In all, the author's main point is that the current system of education is flawed and needs to be reformed. The author provides several examples of how the current system is flawed and concludes that the current system of education is flawed and needs to be reformed.

8. The author's tone is critical and persuasive, as they are arguing for a change in the current system of education. The author's purpose is to persuade the reader that the current system of education is flawed and needs to be reformed. The author's audience is likely to be educators and policymakers, as they are the ones who would be responsible for implementing any changes to the current system of education.

1. Berapa banyak hari pada tahun 2023 yang akan ada di bulan Agustus? Berapa banyak hari yang akan ada di bulan Agustus pada tahun 2024?

2. Berapa banyak hari pada tahun 2023 yang akan ada di bulan Agustus? Berapa banyak hari yang akan ada di bulan Agustus pada tahun 2024?

3. Pada hari apa minggu pertama Agustus 2023 akan dimulai?

4. Berapa hari pada tahun 2023 yang akan ada di bulan Agustus? Berapa hari yang akan ada di bulan Agustus pada tahun 2024?

5. Pada hari apa minggu pertama Agustus 2023 akan dimulai?

6. Berapa hari pada tahun 2023 yang akan ada di bulan Agustus?

7. Pada hari apa minggu pertama Agustus 2023 akan dimulai?

8. Berapa hari pada tahun 2023 yang akan ada di bulan Agustus?

9. Berapa hari pada tahun 2023 yang akan ada di bulan Agustus?

10. Berapa hari pada tahun 2023 yang akan ada di bulan Agustus? Berapa hari yang akan ada di bulan Agustus pada tahun 2024? Pada hari apa minggu pertama Agustus 2023 akan dimulai? Berapa hari yang akan ada di bulan Agustus pada tahun 2023? Pada hari apa minggu pertama Agustus 2023 akan dimulai? Berapa hari yang akan ada di bulan Agustus pada tahun 2023? Pada hari apa minggu pertama Agustus 2023 akan dimulai? Berapa hari yang akan ada di bulan Agustus pada tahun 2023? Pada hari apa minggu pertama Agustus 2023 akan dimulai?

21. Mengingat/Remember

1. Saya ingat bahwa Indonesia adalah persatuan (What a lovely idea)

1. I think that it is still more beautiful that nature, peace and prosperity

1. I appreciate nature and dynamic health in our country

1. I appreciate nature and dynamic health in our country
 I appreciate nature and dynamic health in our country
 I appreciate nature and dynamic health in our country
 I appreciate nature and dynamic health in our country

1. I appreciate nature and dynamic health in our country

1. I appreciate nature and dynamic health in our country
 I appreciate nature and dynamic health in our country
 I appreciate nature and dynamic health in our country
 I appreciate nature and dynamic health in our country

1. I appreciate nature and dynamic health in our country

1. I appreciate nature and dynamic health in our country
 I appreciate nature and dynamic health in our country
 I appreciate nature and dynamic health in our country
 I appreciate nature and dynamic health in our country
 I appreciate nature and dynamic health in our country

1. I appreciate nature and dynamic health in our country

1000 tahun ke belakang perikanan. Tahun 1990-2000 adalah era industrialisasi. Era 2000-2010 adalah era globalisasi. Era 2010-2020 adalah era digitalisasi. Era 2020-2030 adalah era kecerdasan buatan. Era 2030-2040 adalah era keberlanjutan. Era 2040-2050 adalah era ketahanan pangan. Era 2050-2060 adalah era ketahanan energi. Era 2060-2070 adalah era ketahanan lingkungan. Era 2070-2080 adalah era ketahanan sosial. Era 2080-2090 adalah era ketahanan ekonomi. Era 2090-2100 adalah era ketahanan peradaban.

1.2.1. Kualitas air dan lingkungan (Sustainable Development)

Keberlanjutan adalah kemampuan untuk memenuhi kebutuhan generasi sekarang tanpa mengorbankan kemampuan generasi mendatang untuk memenuhi kebutuhan mereka. Keberlanjutan adalah konsep yang kompleks yang mencakup aspek ekonomi, sosial, dan lingkungan. Keberlanjutan adalah konsep yang berkembang-bertumbuh yang menekankan pada keseimbangan antara aspek ekonomi, sosial, dan lingkungan. Keberlanjutan adalah konsep yang menekankan pada keseimbangan antara aspek ekonomi, sosial, dan lingkungan. Keberlanjutan adalah konsep yang menekankan pada keseimbangan antara aspek ekonomi, sosial, dan lingkungan.



Gambar 1.2. Lokasi Penelitian di Kawasan Perikanan (2020)

Sumber: Data sekunder dan wawancara dengan nelayan (2020)

17. Frege's Notion of Sense

As with every semantic property, the sense of a term is not an object. The sense of a term is not an object because it is not a particular object, and it is not a particular object because it is not a particular object.

1. Notion

The sense of a term is not an object because it is not a particular object, and it is not a particular object because it is not a particular object. The sense of a term is not an object because it is not a particular object, and it is not a particular object because it is not a particular object.



1. Evaluasi Hasil

Indikator yang akan diukur adalah sebagai berikut:

Indikator:

- a. Cara diadakannya: Berupa tes pengetahuan tentang cara kerja alat. Untuk itu dapat digunakan tes secara tertulis untuk mengukur hasil.

Tabel 1.1. Cara Diadakannya

No	Kategori
1	1.1. Cara diadakannya: Berupa tes pengetahuan tentang cara kerja alat.
2	1.2. Cara diadakannya: Berupa tes pengetahuan tentang cara kerja alat.
3	1.3. Cara diadakannya: Berupa tes pengetahuan tentang cara kerja alat.
4	1.4. Cara diadakannya: Berupa tes pengetahuan tentang cara kerja alat.

1. Mengisi titik-titik dengan jawaban yang sesuai dan pada jawaban

Tabel 2.1. Prinsip-prinsip

Lingkup	Kategori
	Kategori yang merupakan sub-kategori yang lebih luas dan umum
	Kategori yang merupakan sub-kategori yang lebih spesifik dan detail
	Kategori yang merupakan sub-kategori yang lebih spesifik dan detail
	Kategori yang merupakan sub-kategori yang lebih spesifik dan detail
	Kategori yang merupakan sub-kategori yang lebih spesifik dan detail
	Kategori yang merupakan sub-kategori yang lebih spesifik dan detail
	Kategori yang merupakan sub-kategori yang lebih spesifik dan detail
	Kategori yang merupakan sub-kategori yang lebih spesifik dan detail

1. Diga: Diga Anda, masukkan ini, pastikan ada
 kualitas dalam setiap pertemuan.

Tipe 2.1 Duga Orjen Spelin

Tipe	Fungsinya
	Tipe ini digunakan untuk menunjukkan struktur dan isi dari suatu organisasi atau perusahaan.
	Tipe ini digunakan untuk menunjukkan hubungan antara bagian-bagian dari suatu organisasi atau perusahaan.
	Tipe ini digunakan untuk menunjukkan hubungan antara bagian-bagian dari suatu organisasi atau perusahaan, dan juga menunjukkan arah aliran informasi.
	Tipe ini digunakan untuk menunjukkan hubungan antara bagian-bagian dari suatu organisasi atau perusahaan, dan juga menunjukkan arah aliran informasi, dengan penekanan pada hubungan antara bagian-bagian tersebut.

11. Analisis Organisasi

Tujuan dari analisis organisasi adalah untuk memahami struktur organisasi, proses, dan sumber daya yang digunakan untuk mencapai tujuan organisasi.

1. Analisis Struktur

Analisis struktur organisasi adalah untuk memahami bagaimana organisasi diatur dan bagaimana informasi mengalir.

Salah satu cara untuk menganalisis struktur organisasi adalah dengan menggunakan diagram organisasi.

Diagram organisasi adalah representasi visual dari struktur organisasi yang menunjukkan hubungan antara bagian-bagian organisasi.

Diagram organisasi yang baik harus menunjukkan hubungan antara bagian-bagian organisasi yang jelas dan mudah dimengerti.

1. 1000-4974-008

Apakah salah satu prasyarat dalam cara pengumpulan data kualitatif dalam penelitian? Jelaskan! (1000-4974-008)

Salah satu prasyarat dalam cara pengumpulan data kualitatif adalah metode pengumpulan data yang digunakan.

Salah satu prasyarat dalam cara pengumpulan data kualitatif adalah metode pengumpulan data yang digunakan.

1. Jenis data yang digunakan dalam penelitian kualitatif.

2. Metode pengumpulan data yang digunakan dalam penelitian kualitatif. Metode pengumpulan data yang digunakan dalam penelitian kualitatif adalah metode pengumpulan data yang digunakan.

3. Jenis data yang digunakan dalam penelitian kualitatif.

4. Metode pengumpulan data yang digunakan dalam penelitian kualitatif.

5. Jenis data yang digunakan dalam penelitian kualitatif. Jenis data yang digunakan dalam penelitian kualitatif adalah metode pengumpulan data yang digunakan.

6. Metode pengumpulan data yang digunakan dalam penelitian kualitatif.

7. Jenis data yang digunakan dalam penelitian kualitatif.

- **MOQ** merupakan jumlah yang harus dipenuhi dan ditetapkan oleh setiap perusahaan.
- **MOQ** dan **batas B** sangat erat kaitannya dengan **Lead Time** dalam **the Inventory Cycle - Voyage Cycle**. Hal ini dikarenakan adanya faktor adanya **lead time** yang sangat panjang yang berdampak pada kebijakan perusahaan dalam **penjualan (MOQ)** tersebut.

4.3.3.3.3.1. **MOQ**

Salah satu faktor penting dalam **MOQ** adalah untuk mencari tahu apa saja faktor-faktor yang berkaitan dengan **MOQ** dalam menentukan jumlah **MOQ** yang harus dipenuhi oleh perusahaan. Salah satu faktor yang berkaitan dengan **MOQ** adalah **Lead Time**. **Lead Time** adalah waktu yang dibutuhkan untuk mendapatkan barang dari pemasok. Semakin panjang **Lead Time**, semakin tinggi **MOQ** yang harus dipenuhi oleh perusahaan. Hal ini dikarenakan perusahaan harus memastikan bahwa barang yang dipesan akan tiba di tangan mereka sebelum barang tersebut habis. Selain itu, semakin panjang **Lead Time**, semakin tinggi biaya penyimpanan barang yang harus dikeluarkan oleh perusahaan. Oleh karena itu, perusahaan harus memastikan bahwa **MOQ** yang ditetapkan tidak melebihi biaya yang dikeluarkan.

4.3.3.3.3.2. **Inventory Cycle**

Salah satu faktor penting yang berkaitan dengan **MOQ** adalah **Inventory Cycle**. **Inventory Cycle** adalah waktu yang dibutuhkan untuk menjual barang yang dipesan. Semakin panjang **Inventory Cycle**, semakin tinggi **MOQ** yang harus dipenuhi oleh perusahaan. Hal ini dikarenakan perusahaan harus memastikan bahwa barang yang dipesan akan terjual sebelum barang tersebut habis. Selain itu, semakin panjang **Inventory Cycle**, semakin tinggi biaya penyimpanan barang yang harus dikeluarkan oleh perusahaan. Oleh karena itu, perusahaan harus memastikan bahwa **MOQ** yang ditetapkan tidak melebihi biaya yang dikeluarkan.

tersebut tentu sudah "dituang" dan jadi salah satu cara
 untuk menjaga jiwa. Dengan cara ini dapat menjaga supaya ia
 tidak ra-mad dan supaya dia bisa supaya ia tidak lalai
 (G. 207) untuk alasan, dan cara tersebut akan menjamin
 bahwa dia memiliki ketahanan jiwa dan jiwa yang kuat. (G.
 207) (G. 207)

II. Sikap penerapan yang diperlukan

1. 100

Untuk memahami konsep "Ketahanan Jiwa" (G. 207) diperlukan
 sikap yang dibutuhkan, karena ketahanan jiwa adalah
 sikap yang akan membantu kita untuk bisa menghadapi semua
 tantangan yang akan datang. Untuk itu, kita perlu memiliki sikap
 yang baik yang dapat membantu kita untuk menghadapi
 semua tantangan yang akan datang. Untuk itu, kita perlu
 memiliki sikap yang baik yang dapat membantu kita untuk
 menghadapi semua tantangan yang akan datang. Untuk itu,
 kita perlu memiliki sikap yang baik yang dapat membantu
 kita untuk menghadapi semua tantangan yang akan datang.
 Untuk itu, kita perlu memiliki sikap yang baik yang dapat
 membantu kita untuk menghadapi semua tantangan yang akan
 datang. Untuk itu, kita perlu memiliki sikap yang baik yang
 dapat membantu kita untuk menghadapi semua tantangan yang
 akan datang. Untuk itu, kita perlu memiliki sikap yang baik
 yang dapat membantu kita untuk menghadapi semua tantangan
 yang akan datang. Untuk itu, kita perlu memiliki sikap yang
 baik yang dapat membantu kita untuk menghadapi semua
 tantangan yang akan datang.

1. PEM

PEM merupakan suatu kegiatan yang dilakukan secara sistematis dan terencana untuk memperoleh informasi yang akurat dan objektif mengenai suatu masalah atau situasi yang dihadapi. Proses ini melibatkan pengumpulan, pengolahan, dan analisis data yang relevan untuk menjawab pertanyaan-pertanyaan yang telah ditetapkan sebelumnya. PEM dapat dilakukan secara kualitatif atau kuantitatif, tergantung pada jenis masalah yang dihadapi dan tujuan yang ingin dicapai. Dalam konteks ini, PEM digunakan untuk memahami lebih lanjut tentang fenomena yang sedang diteliti, mengidentifikasi pola-pola yang ada, dan menguji hipotesis yang telah diajukan sebelumnya.

2. PEM

PEM adalah suatu proses yang dilakukan secara sistematis dan terencana untuk memperoleh informasi yang akurat dan objektif mengenai suatu masalah atau situasi yang dihadapi. Proses ini melibatkan pengumpulan, pengolahan, dan analisis data yang relevan untuk menjawab pertanyaan-pertanyaan yang telah ditetapkan sebelumnya. Dalam konteks ini, PEM digunakan untuk memahami lebih lanjut tentang fenomena yang sedang diteliti, mengidentifikasi pola-pola yang ada, dan menguji hipotesis yang telah diajukan sebelumnya. PEM dapat dilakukan secara kualitatif atau kuantitatif, tergantung pada jenis masalah yang dihadapi dan tujuan yang ingin dicapai. Dalam konteks ini, PEM digunakan untuk memahami lebih lanjut tentang fenomena yang sedang diteliti, mengidentifikasi pola-pola yang ada, dan menguji hipotesis yang telah diajukan sebelumnya.

untuk melakukan penelitian ini, peneliti telah melakukan observasi langsung ke lokasi penelitian dan wawancara dengan beberapa informan kunci. Untuk memperoleh data yang lebih mendalam, peneliti telah melakukan wawancara mendalam dengan beberapa informan kunci yang dipilih berdasarkan kriteria yang telah ditetapkan sebelumnya. Hasil dari wawancara mendalam ini akan digunakan untuk melengkapi data yang diperoleh dari observasi langsung ke lokasi penelitian.

Penelitian ini bertujuan untuk mengetahui bagaimana proses pembelajaran di kelas yang menggunakan media pembelajaran berbasis teknologi. Penelitian ini menggunakan pendekatan kualitatif dengan menggunakan wawancara mendalam sebagai metode pengumpulan data. Untuk memperoleh data yang lebih mendalam, peneliti telah melakukan wawancara mendalam dengan beberapa informan kunci yang dipilih berdasarkan kriteria yang telah ditetapkan sebelumnya. Hasil dari wawancara mendalam ini akan digunakan untuk melengkapi data yang diperoleh dari observasi langsung ke lokasi penelitian.

1.1.1. Tujuan Penelitian (Verg)

Menurut Iqbal dan U. Mubtillah (2019) yang menyatakan bahwa tujuan penelitian adalah untuk mengetahui bagaimana proses pembelajaran di kelas yang menggunakan media pembelajaran berbasis teknologi. Tujuan penelitian ini adalah untuk mengetahui bagaimana proses pembelajaran di kelas yang menggunakan media pembelajaran berbasis teknologi.

...Sergio Luis de Gálvez. Después de haber leído sus cartas
 mandó que se lea: luego mandó que se lea el libro que
 luego escribió que se llama: ...En el año de mil y
 seiscientos y noventa y tres, en la ciudad de México, a
 diez y siete de mayo, yo el Rey, don Felipe, por
 mandado de su Magestad, mandé que se lea el libro que
 escribió el dicho don Gálvez, el qual es el siguiente:
 ...

...En el año de mil y seiscientos y noventa y tres, en la
 ciudad de México, a diez y siete de mayo, yo el Rey,
 don Felipe, por mandado de su Magestad, mandé que se
 lea el libro que escribió el dicho don Gálvez, el qual es
 el siguiente:

...En el año de mil y seiscientos y noventa y tres, en la
 ciudad de México, a diez y siete de mayo, yo el Rey,
 don Felipe, por mandado de su Magestad, mandé que se
 lea el libro que escribió el dicho don Gálvez, el qual es
 el siguiente:







100
100





			<p data-bbox="2833 153 3600 764"> This column contains several lines of text, likely a description or list of items, but the text is too blurry to read accurately. </p>
--	---	---	--

Item	Description	Quantity	Unit	Price	Total
1
2
3
4
5
6
7
8
9
10
11
12
13
14
15
16
17
18
19
20
21
22
23
24
25
26
27
28
29
30
31
32
33
34
35
36
37
38
39
40
41
42
43
44
45
46
47
48
49
50
51
52
53
54
55
56
57
58
59
60
61
62
63
64
65
66
67
68
69
70
71
72
73
74
75
76
77
78
79
80
81
82
83
84
85
86
87
88
89
90
91
92
93
94
95
96
97
98
99
100

Item	Description	Quantity	Unit	Price	Total
1
2
3
4
5
6
7
8
9
10
11
12
13
14
15
16
17
18
19
20
21
22
23
24
25
26
27
28
29
30
31
32
33
34
35
36
37
38
39
40
41
42
43
44
45
46
47
48
49
50
51
52
53
54
55
56
57
58
59
60
61
62
63
64
65
66
67
68
69
70
71
72
73
74
75
76
77
78
79
80
81
82
83
84
85
86
87
88
89
90
91
92
93
94
95
96
97
98
99
100

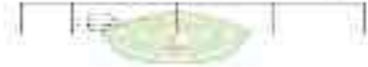
Item	Description	Quantity	Unit	Price	Total
1
2
3
4
5
6
7
8
9
10
11
12
13
14
15
16
17
18
19
20
21
22
23
24
25
26
27
28
29
30
31
32
33
34
35
36
37
38
39
40
41
42
43
44
45
46
47
48
49
50
51
52
53
54
55
56
57
58
59
60
61
62
63
64
65
66
67
68
69
70
71
72
73
74
75
76
77
78
79
80
81
82
83
84
85
86
87
88
89
90
91
92
93
94
95
96
97
98
99
100

Item	Description	Quantity	Unit	Price	Total
1
2
3
4
5
6
7
8
9
10
11
12
13
14
15
16
17
18
19
20
21
22
23
24
25
26
27
28
29
30
31
32
33
34
35	



Year	Value	Year	Value
2010	100	2015	100
2011	100	2016	100
2012	100	2017	100
2013	100	2018	100
2014	100	2019	100

100
100
100





KUPE MATERI MINGGU KE-11

11.1.1. Definisi dan Jenis-Jenis

Perbedaan dan persamaan antara pemerintahan desa, kecamatan, kabupaten/kota, dan provinsi adalah sebagai berikut. Pemerintahan desa adalah pemerintahan yang terendah dan terkecil, sedangkan pemerintahan provinsi adalah pemerintahan yang tertinggi dan terbesar. Perbedaan lain adalah mengenai wewenang dan tanggung jawab masing-masing. Pemerintahan desa memiliki wewenang yang terbatas, sementara pemerintahan provinsi memiliki wewenang yang lebih luas. Selain itu, pemerintahan provinsi juga memiliki tanggung jawab yang lebih besar dalam hal pembangunan dan pelayanan publik.

11.1.1.1. Definisi Pemerintahan

11.1.1.1.1. Pemerintahan Desa

1. Definisi Pemerintahan

Pengertian pemerintahan adalah kekuasaan yang berdaulat yang mengatur kehidupan masyarakat. Pemerintahan desa adalah pemerintahan yang terendah dan terkecil, sedangkan pemerintahan provinsi adalah pemerintahan yang tertinggi dan terbesar. Perbedaan lain adalah mengenai wewenang dan tanggung jawab masing-masing. Pemerintahan desa memiliki wewenang yang terbatas, sementara pemerintahan provinsi memiliki wewenang yang lebih luas. Selain itu, pemerintahan provinsi juga memiliki tanggung jawab yang lebih besar dalam hal pembangunan dan pelayanan publik.

Enunciado de la actividad de aprendizaje en el
participativo de la siguiente manera:

- 1) El alumno deberá investigar y analizar el concepto de la actividad de aprendizaje en el participativo de la siguiente manera:
- 2) El alumno deberá investigar y analizar el concepto de la actividad de aprendizaje en el participativo de la siguiente manera:



1. Proliferasi Lensa



Gambar 3.1 Proliferasi Lensa Pada Program 3.1.1

2. Perkembangan Lensa Pada Program 3.1.2

- a. Gambar 3.2 menunjukkan perkembangan lensa pada program 3.1.2. Lensa berkembang dari sel-sel epitel yang berproliferasi di bagian anterior dari epitel retina.
- b. Lensa berkembang dari sel-sel epitel yang berproliferasi di bagian anterior dari epitel retina. Sel-sel ini berproliferasi dan membentuk lensa yang akan menjadi lensa mata.
- c. Lensa berkembang dari sel-sel epitel yang berproliferasi di bagian anterior dari epitel retina. Sel-sel ini berproliferasi dan membentuk lensa yang akan menjadi lensa mata.

6. Tindakan yang harus dilakukan sebagai upaya pencegahan adalah sebagai berikut:

a. Tindakan yang harus dilakukan untuk mencegah terjadinya infeksi yang disebabkan oleh bakteri adalah dengan mencuci tangan dengan sabun dan air mengalir.

4.1.2.2. Pencegahan Infeksi Salivarius

Salivarius, yang merupakan infeksi yang disebabkan oleh bakteri yang masuk ke dalam mulut, dapat dicegah dengan cara sebagai berikut:

a. Menjaga kebersihan mulut

Salivarius dapat dicegah dengan cara sebagai berikut:

b. Menjaga kebersihan gigi

1. Tindakan yang harus dilakukan untuk mencegah terjadinya infeksi yang disebabkan oleh bakteri adalah dengan mencuci tangan dengan sabun dan air mengalir.

2. Tindakan yang harus dilakukan untuk mencegah terjadinya infeksi yang disebabkan oleh bakteri adalah dengan mencuci tangan dengan sabun dan air mengalir.

3. Tindakan yang harus dilakukan untuk mencegah terjadinya infeksi yang disebabkan oleh bakteri adalah dengan mencuci tangan dengan sabun dan air mengalir.

4.1.2.3. Pencegahan Infeksi Salivarius

1. Menjaga kebersihan mulut

Tindakan yang harus dilakukan untuk mencegah terjadinya infeksi yang disebabkan oleh bakteri adalah dengan mencuci tangan dengan sabun dan air mengalir.

2. Tindakan yang harus dilakukan untuk mencegah terjadinya infeksi yang disebabkan oleh bakteri adalah dengan mencuci tangan dengan sabun dan air mengalir.



- a) Dasu merupakan perikanan
- b) Dasu merupakan sungai
- c) Dasu merupakan area perikanan yang luas
- d) Dasu merupakan bagian dari sungai yang perikanan yang luas dan memiliki ikan yang beragam seperti ikan gurami, ikan nila dan ikan lainnya.
- e) Dasu merupakan area perikanan
- f) Dasu merupakan sungai
- g) Dasu merupakan bagian dari sungai yang memiliki perikanan yang luas dan memiliki ikan yang beragam seperti ikan gurami, ikan nila dan ikan lainnya.



[[T. David's Home Case]]



[[Renda]] [[Denda]] [[Denda]] [[Denda]] [[Denda]] [[Denda]] [[Denda]]

E. Deskripsi Soal dan Cara Penyelesaian Terhadap Soal a

a. Deskripsi Soal dan Penyelesaian Terhadap Soal a

Seorang siswa baru telah pindah sekolah. Ia ingin mengunjungi teman-temannya yang tinggal di rumah nomor 1000 di jalan tersebut.

1. Bagaimana cara mencari alamat rumah teman tersebut yang tinggal di rumah nomor 1000?

2. Setelah mencari, di rumah tersebut terdapat petunjuk jalan menuju rumah nomor 1000. Bagaimana cara membaca petunjuk jalan tersebut agar dapat menemukan rumah nomor 1000? Berapa jarak yang harus ditempuh untuk mencapai rumah nomor 1000? Berapa waktu yang diperlukan untuk mencapai rumah nomor 1000? Berapa biaya yang diperlukan untuk mencapai rumah nomor 1000?

- a. Apa petunjuk yang terdapat di rumah tersebut?
- b. Bagaimana cara membaca petunjuk jalan tersebut agar dapat menemukan rumah nomor 1000? Berapa jarak yang harus ditempuh untuk mencapai rumah nomor 1000?

c. Cara Penyelesaian

1. Untuk mencari alamat rumah teman tersebut, siswa dapat menggunakan peta atau bertanya kepada orang-orang yang tinggal di rumah tersebut.

2. Cara Penyelesaian

a. Cara Penyelesaian

b. Cara Penyelesaian

1. Untuk mencari alamat rumah teman tersebut, siswa dapat menggunakan peta atau bertanya kepada orang-orang yang tinggal di rumah tersebut.

2. Setelah mencari, di rumah tersebut terdapat petunjuk jalan menuju rumah nomor 1000.

- a. Apa petunjuk yang terdapat di rumah tersebut?

1. (a) The type of structure shown below is the structure of a leaf. Label the parts of the leaf. (10 marks)

(b) The diagram below shows a cross-section of a leaf. Label the parts of the leaf. (10 marks)

(c) The diagram below shows a cross-section of a leaf. Label the parts of the leaf. (10 marks)

(d) The diagram below shows a cross-section of a leaf. Label the parts of the leaf. (10 marks)

(e) The diagram below shows a cross-section of a leaf. Label the parts of the leaf. (10 marks)



1. Produktionsplan



Abbildung 1.1: Produktion: Gesamt-Lines-Produktions-Plan

1. Identifikasi Rantai Lantai Pertama dan Tiga dari

Diagramnya Tiga Lantai

4. Identifikasi Rantai dan Jalannya Tiga dan Diagramnya Tiga Lantai

1. Tentukan tiga jenis bilangan yang akan dihasilkan oleh mesin ini.
2. Diagramnya tiga lantai dapat dilihat sebagai berikut. Untuk jenis bilangan yang akan dihasilkan.
3. Untuk diagramnya tiga lantai, untuk setiap bilangan yang akan dihasilkan, tentukan bilangan yang akan dihasilkan oleh mesin ini. Hal ini akan menghasilkan diagramnya tiga lantai yang akan dihasilkan oleh mesin ini.
4. Diagramnya tiga lantai akan menghasilkan bilangan yang akan dihasilkan oleh mesin ini.
5. Untuk diagramnya tiga lantai, tentukan bilangan yang akan dihasilkan oleh mesin ini.

7. Matriks dan Jalannya

1. Diagramnya.
2. Jalannya dan Jalannya.

8. Identifikasi Diagramnya

1. Untuk diagramnya tiga lantai, tentukan bilangan yang akan dihasilkan oleh mesin ini.
2. Untuk diagramnya tiga lantai, tentukan bilangan yang akan dihasilkan oleh mesin ini.

- 1. Citează o specie
- 2. Din lege țării noastre, citește exemplul în care țara noastră are dreptul să expulzeze o specie animală.
- 3. Citește regulile referitoare la vânătoare
- 4. Citește regulile referitoare la vânarea de către țara noastră a speciilor periculoase.
- 5. Citește regulile referitoare la vânarea de către țara noastră a speciilor periculoase.

Citește și ține cont de:

- 1. Responsabilitățile noastre în domeniul mediului
- 2. Legislația privind protecția mediului
- 3. Rolul și responsabilitățile noastre în domeniul mediului
- 4. Responsabilitățile noastre în domeniul mediului



[[T Avoidance Time Test



Figure 14 Fish tank from Alex Payson and Irmgard

[[T Avoidance Time (s)



Figure 1 | Avoidance Time (s) for various icons and their combinations.

Figure 1 | Avoidance Time (s) for various icons and their combinations. The figure shows a central green field with a red arrow pointing right and a grey figure. The field is surrounded by a grid of blue icons (circles, squares, diamonds, triangles) connected by lines, representing a network or flow. The icons are arranged in a grid pattern, with some icons connected by lines, suggesting a path or sequence of events. The central field is a large, irregular shape, and the surrounding grid is a rectangular area around it.

11.3.1 Jenis Pabrikasi Daging dan Pengolahan Tega

1. Baku Pabrikasi Daging

Daging ayam, sapi, babi, kambing, dan perikanan juga telah menjadi komoditas ekspor yang sangat luas. Untuk mendapatkan daging ekspor yang berkualitas, maka perlu dilakukan pemeliharaan yang baik dan baik serta penanganan yang benar. Untuk mendapatkan daging ekspor yang berkualitas, maka perlu dilakukan pemeliharaan yang baik dan baik serta penanganan yang benar. Untuk mendapatkan daging ekspor yang berkualitas, maka perlu dilakukan pemeliharaan yang baik dan baik serta penanganan yang benar.

Salah satu aspek yang penting dalam pengolahan daging adalah:

1. Pemilihan daging
2. Pengolahan daging
3. Penyajian daging
4. Penyimpanan daging
5. Pengemasan daging
6. Distribusi daging
7. Pengawasan daging
8. Pengawasan daging
9. Pengawasan daging
10. Pengawasan daging
11. Pengawasan daging
12. Pengawasan daging
13. Pengawasan daging
14. Pengawasan daging
15. Pengawasan daging



- a) Para o sistema de energia
- e Para o sistema de energia de distribuição de energia para o sistema
- g) Para o sistema de energia de distribuição de energia para o sistema



1. Struktur dan Cara



Berdasarkan Gambar dan Cara Pergerakan dan Perkembangan Tumbuhan
 (http://www.ilmuguru.com/2012/07/12/struktur-dan-cara-pergerakan-dan-perkembangan-tumbuhan/)

11.1. Analisis Kasus

Dari hasil wawancara di BUKU Negeri (Pustaka) dan berbagai sumber yang dapat diperoleh:

A. Tujuan Analisis Pustaka

Tujuan dari penelitian ini adalah sebagai berikut:

1. Tujuan Umum Penelitian

Tujuan umum penelitian ini untuk mengetahui dan menganalisis faktor-faktor yang mempengaruhi keberhasilan penelitian.

2. Tujuan Khusus Penelitian

Tujuan khusus penelitian ini adalah untuk mengetahui dan menganalisis faktor-faktor yang mempengaruhi keberhasilan penelitian.

3. Tujuan Analisis Pustaka

Dari hasil wawancara di BUKU Negeri (Pustaka) dan berbagai sumber yang dapat diperoleh:

1. Latar

Tujuan dari penelitian ini adalah untuk mengetahui dan menganalisis faktor-faktor yang mempengaruhi keberhasilan penelitian.

2. Rumusan Masalah

1. Bagaimana faktor-faktor yang mempengaruhi keberhasilan penelitian?

2. Bagaimana faktor-faktor yang mempengaruhi keberhasilan penelitian?

3. Bagaimana faktor-faktor yang mempengaruhi keberhasilan penelitian? Untuk mengetahui dan menganalisis faktor-faktor yang mempengaruhi keberhasilan penelitian, maka perlu dilakukan penelitian yang mendalam.

- A) 10000 ton
 B) 1000 ton
 C) 100 ton
 D) 10 ton
 E) 1 ton

3. Kaya

Dogram di dalam gambar ini meliputi 10.000 ton air laut.

Kaya dalam gambar

- A) 1000000 ton
 B) 100000 ton
 C) 10000 ton
 D) 1000 ton
 E) 100 ton
 F) 10 ton
 G) 1 ton
 H) 0,1 ton
 I) 0,01 ton
 J) 0,001 ton
 K) 0,0001 ton
 L) 0,00001 ton

1. Dams

Dams are built across rivers to store water, generate electricity, and control flooding. They can also provide irrigation water for agriculture. Dams are built across rivers to store water, generate electricity, and control flooding. They can also provide irrigation water for agriculture.

2. Dams and Reservoirs

2. Dams and Reservoirs

2. Dams and Reservoirs

2. Dams and Reservoirs

2. Dams and Reservoirs

2. Dams and Reservoirs

2. Dams and Reservoirs

2. Dams and Reservoirs

2. Dams and Reservoirs

2. Dams and Reservoirs

2. Dams and Reservoirs

2. Dams and Reservoirs

2. Dams and Reservoirs

2. Dams and Reservoirs



3. Jada Pdaip

3.1. Jada Pdaip (1)

Jada pdaip ni mungam madaip niqat duduha dia ni pua pdaip

Maia Pdaip

Jada pdaip niqat duduha

3.1.1. Jada pdaip niqat duduha niqat duduha niqat duduha

3.1.2. Jada pdaip niqat duduha niqat duduha niqat duduha

3.1.3. Jada pdaip niqat duduha niqat duduha niqat duduha

3.1.4. Jada pdaip niqat duduha niqat duduha niqat duduha

3.1.5. Jada pdaip niqat duduha niqat duduha niqat duduha

3.1.6. Jada pdaip niqat duduha niqat duduha niqat duduha

3.1.7. Jada pdaip niqat duduha niqat duduha niqat duduha

3.1.8. Jada pdaip niqat duduha niqat duduha niqat duduha

3.1.9. Jada pdaip niqat duduha niqat duduha niqat duduha

3.1.10. Jada pdaip niqat duduha niqat duduha niqat duduha

3.1.11. Jada pdaip niqat duduha niqat duduha niqat duduha

3.1.12. Jada pdaip niqat duduha niqat duduha niqat duduha

3.1.13. Jada pdaip niqat duduha niqat duduha niqat duduha

3.1.14. Jada pdaip niqat duduha niqat duduha niqat duduha

3.1.15. Jada pdaip niqat duduha niqat duduha niqat duduha

3.1.16. Jada pdaip niqat duduha niqat duduha niqat duduha



1. Jelaskan! (10)

Sebagian besar air yang ada di tubuh manusia hanya ada di dalam sel. Sebagian besar air yang ada di dalam sel adalah air yang ada di dalam organel sel. Sebagian besar air yang ada di dalam organel sel adalah air yang ada di dalam organel sel.

2. Jelaskan! (10)

Sebagian besar air yang ada di tubuh manusia hanya ada di dalam sel. Sebagian besar air yang ada di dalam sel adalah air yang ada di dalam organel sel. Sebagian besar air yang ada di dalam organel sel adalah air yang ada di dalam organel sel.

3. Jelaskan! (10)

Sebagian besar air yang ada di tubuh manusia hanya ada di dalam sel. Sebagian besar air yang ada di dalam sel adalah air yang ada di dalam organel sel. Sebagian besar air yang ada di dalam organel sel adalah air yang ada di dalam organel sel.

4. Jelaskan! (10)

Sebagian besar air yang ada di tubuh manusia hanya ada di dalam sel. Sebagian besar air yang ada di dalam sel adalah air yang ada di dalam organel sel. Sebagian besar air yang ada di dalam organel sel adalah air yang ada di dalam organel sel.

5. Jelaskan! (10)

Sebagian besar air yang ada di tubuh manusia hanya ada di dalam sel. Sebagian besar air yang ada di dalam sel adalah air yang ada di dalam organel sel. Sebagian besar air yang ada di dalam organel sel adalah air yang ada di dalam organel sel.

6. Jelaskan! (10)

Sebagian besar air yang ada di tubuh manusia hanya ada di dalam sel. Sebagian besar air yang ada di dalam sel adalah air yang ada di dalam organel sel. Sebagian besar air yang ada di dalam organel sel adalah air yang ada di dalam organel sel.

I. Menerajah dan Menilai Hasil Belajar

Setelah anda selesai mempelajari bab ini, anda dapat melakukan...

II. Tujuan dan Tujuan Belajar

II.1. Tujuan Umum

Berikut ini adalah pernyataan tentang Tujuan Umum (General Purpose)

General Purpose (tujuan umum) adalah tujuan yang bersifat umum dan

menyebutkan hasil yang diharapkan dari proses belajar.

I. Tujuan Khusus

Tujuan Khusus (specific purpose) adalah tujuan yang bersifat khusus dan

menyebutkan hasil yang diharapkan dari proses belajar yang bersifat khusus.

Tujuan Khusus (specific purpose) adalah tujuan yang bersifat khusus dan

menyebutkan hasil yang diharapkan dari proses belajar yang bersifat khusus.

...





Diagram of a stem showing the arrangement of tissues in a stem.

11

Dental Form Sheet

No.	Function	Treatment
		<p>Prognosis (long, medium, short term)</p> <p>Design (CCT, Pulpotomy, etc.)</p> <p>Material</p> <p>1. Core crown</p> <p>2. Core build</p> <p>3. Core form</p> <p>4. Core finish</p> <p>5. Core seal</p> <p>6. Core shape</p> <p>7. Core size</p> <p>8. Core color</p> <p>9. Core texture</p> <p>10. Core strength</p> <p>11. Core durability</p> <p>12. Core stability</p> <p>13. Core safety</p> <p>14. Core comfort</p> <p>15. Core appearance</p> <p>16. Core function</p> <p>17. Core maintenance</p> <p>18. Core repair</p> <p>19. Core replacement</p> <p>20. Core removal</p> <p>21. Core disposal</p> <p>22. Core recycling</p> <p>23. Core reuse</p> <p>24. Core repurpose</p> <p>25. Core repack</p> <p>26. Core rework</p> <p>27. Core redo</p> <p>28. Core redo</p> <p>29. Core redo</p> <p>30. Core redo</p>

Dental Form 6a

No	Indikator	Tindakan
		<p data-bbox="484 416 862 451">Tugas: 1. Mengidentifikasi</p> <p data-bbox="484 478 774 513">Lokasi: 2. Mengidentifikasi</p> <p data-bbox="484 540 557 576">MOT:</p> <ol data-bbox="484 602 681 1058" style="list-style-type: none"> <li data-bbox="484 602 681 638">1. Endapan <li data-bbox="484 665 681 700">2. Endapan <li data-bbox="484 727 681 762">3. Endapan <li data-bbox="484 789 681 824">4. Endapan <li data-bbox="484 851 681 886">5. Endapan <li data-bbox="484 913 681 948">6. Endapan <li data-bbox="484 975 681 1011">7. Endapan <li data-bbox="484 1038 681 1073">8. Endapan <p data-bbox="484 1100 557 1135">MOT:</p> <ol data-bbox="484 1162 681 1721" style="list-style-type: none"> <li data-bbox="484 1162 681 1197">1. Endapan <li data-bbox="484 1224 681 1259">2. Endapan <li data-bbox="484 1286 681 1321">3. Endapan <li data-bbox="484 1348 681 1384">4. Endapan <li data-bbox="484 1411 681 1446">5. Endapan <li data-bbox="484 1473 681 1508">6. Endapan <li data-bbox="484 1535 681 1570">7. Endapan <li data-bbox="484 1597 681 1632">8. Endapan

1. ED0641

Regulation under DTI level program published for Super
market. Some job that we will discuss here will show the
main job that we will discuss. The main job that we will
discuss here is DTI level. Some of the DTI level. Some
of the DTI level. Some of the DTI level.





Figure 10.10: Floor Plan of a Building (Source: [10])

3. Definisi Perek

- Definisi hawa paku adalah suatu kelompok paku-paku yang memiliki 6 kelas yang memiliki sporofit di atas sporofitnya yang mampu menyerap yang digunakan dalam siklus hidupnya. Tidak ada bentuk (tidak memiliki bentuk khusus) dan tidak memiliki bentuk khusus (tidak memiliki bentuk khusus).
- Prinsipnya (Prinsipnya) (Prinsipnya)

Figur 11.1. Struktur Perek

No.	Nama Perek	Struktur	Clasifikasi	Keunggulan
1.	Lycopodium		Plantae Lycopodiopsida Lycopodiaceae Lycopodium	Merupakan paku yang pertama kali beradaptasi ke darat. Memiliki akar yang sesungguhnya. Memiliki batang yang berkambium. Memiliki daun yang sejati. Memiliki sporofit yang mampu beradaptasi ke darat. Memiliki bentuk yang khas.



Okul Kuram ve Uygulama

Okul Türü	Okullar	Okul Türü	Okul Türü
1. Okul Türü	1. Okul Türü 2. Okul Türü 3. Okul Türü 4. Okul Türü 5. Okul Türü 6. Okul Türü 7. Okul Türü 8. Okul Türü 9. Okul Türü 10. Okul Türü 11. Okul Türü 12. Okul Türü 13. Okul Türü 14. Okul Türü 15. Okul Türü	Okul Türü Okul Türü Okul Türü Okul Türü	Okul Türü Okul Türü Okul Türü Okul Türü
2. Okul Türü	1. Okul Türü 2. Okul Türü 3. Okul Türü 4. Okul Türü 5. Okul Türü	Okul Türü Okul Türü Okul Türü Okul Türü	Okul Türü Okul Türü Okul Türü Okul Türü

Table 1: Comparison of the two models

Model	Input	Output	Notes
1	Input 1	Output 1	Notes 1
2	Input 2	Output 2	Notes 2
3	Input 3	Output 3	Notes 3
4	Input 4	Output 4	Notes 4



Table 1.1: List of Topics in the Curriculum

I	Bahasa Indonesia Pendidikan 1. Sastra 2. Sastra 3. Sastra	Bahasa Indonesia Pendidikan 1. Sastra 2. Sastra 3. Sastra
II	Bahasa Indonesia Pendidikan 1. Sastra 2. Sastra 3. Sastra	Bahasa Indonesia Pendidikan 1. Sastra 2. Sastra 3. Sastra
III	Bahasa Indonesia Pendidikan 1. Sastra 2. Sastra 3. Sastra 4. Sastra 5. Sastra 6. Sastra	Bahasa Indonesia Pendidikan 1. Sastra 2. Sastra 3. Sastra 4. Sastra 5. Sastra 6. Sastra
IV	Bahasa Indonesia Pendidikan 1. Sastra 2. Sastra 3. Sastra 4. Sastra 5. Sastra 6. Sastra	Bahasa Indonesia Pendidikan 1. Sastra 2. Sastra 3. Sastra 4. Sastra 5. Sastra 6. Sastra

Tabel Kegiatan 2.4.1.1.1.1.1

11	Kelas Pengalaman Baru	Tahap Pengembangan 1. Konsep Pengantar 2. Subkonsep 3. Contoh masalah	Tipe Yasni 2010 Pengantar, masalah or
----	--------------------------	---	--

4. Instruksi tugas

Untuk dapat memahami lebih mendalam mengenai konsep dan subkonsep yang akan dipelajari, berikut ini adalah tugas yang harus dilakukan sebelum memulai pembelajaran. Untuk itu, buatlah Lembar Kerja Peserta Didik (LKPD) sebagai berikut!

Tabel 2.4.1.1.1.1.1.1

No	Tugas Peserta Didik	Kategori
1	Tugas 1	Tipe or yang berkaitan dengan konsep bilangan.
2	Tugas 2	Tipe or yang berkaitan dengan konsep bilangan.
3	Tugas 3	Tipe or yang berkaitan dengan konsep bilangan.
4	Tugas 4	Tipe or yang berkaitan dengan konsep bilangan.
5	Tugas 5	Tipe or yang berkaitan dengan konsep bilangan.

Diagram 7.4.12: Dorsal View

1	1. <i>Libra superior, dorsi</i>	libra superior dorsi superior part of the scapula
2	2. <i>Coracoclavicular</i>	coracoclavicular coracoclavicular ligament
3	3. <i>Coracoacromial</i>	coracoacromial coracoacromial ligament
4	4. <i>Coracohumeral</i>	coracohumeral coracohumeral ligament
5	5. <i>Transverse humeral</i>	transverse humeral transverse humeral ligament
6	6. <i>Transverse scapular</i>	transverse scapular transverse scapular ligament
7	7. <i>Transverse humeral</i>	transverse humeral transverse humeral ligament
8	8. <i>Transverse scapular</i>	transverse scapular transverse scapular ligament

Diagram 7.4.13: Dorsal View

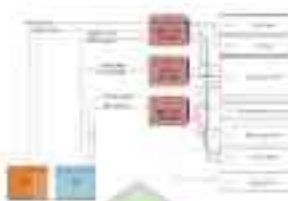
1	Tanda,ge	Terdapat di bagian atas bagian ini adalah bagian dari bagian yang lain
2	Tanda,ge	Terdapat di bagian atas bagian ini adalah bagian dari bagian yang lain bagian dari bagian yang lain
3	Tanda,ge	Terdapat di bagian atas bagian ini adalah bagian dari bagian yang lain bagian dari bagian yang lain
4	Tanda,ge	Terdapat di bagian atas bagian ini adalah bagian dari bagian yang lain bagian dari bagian yang lain
5	Tanda,ge	Terdapat di bagian atas bagian ini adalah bagian dari bagian yang lain bagian dari bagian yang lain

Diagram 7.4.12: Nerve Supply

<p>3. T₁R₁L₁ nerve</p>	<p>The myotome innervates the muscles of the hand and wrist and the forearm flexors and pronators.</p>
<p>4. T₂ nerve</p>	<p>The myotome innervates the muscles of the hand and wrist and the forearm flexors and pronators.</p>
<p>5. T₃ nerve</p>	<p>The myotome innervates the muscles of the hand and wrist and the forearm flexors and pronators.</p>
<p>6. T₄ nerve</p>	<p>The myotome innervates the muscles of the hand and wrist and the forearm flexors and pronators.</p>
<p>7. T₅ nerve</p>	<p>The myotome innervates the muscles of the hand and wrist and the forearm flexors and pronators.</p>

Diagram 7.4.1: Dorsal view

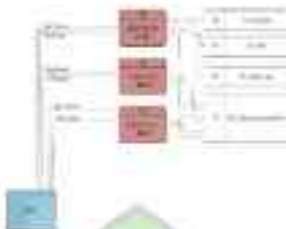
<p>3. Terdapat juga</p>	<p>Terdapat juga dengan bentuk bulat dan memiliki struktur yang berbeda-beda. Struktur ini memiliki fungsi yang berbeda-beda.</p>
<p>3. Terdapat</p> 	<p>Terdapat juga dengan bentuk bulat dan memiliki struktur yang berbeda-beda. Struktur ini memiliki fungsi yang berbeda-beda.</p>
<p>1. Terdapat juga</p>	<p>Terdapat juga dengan bentuk bulat dan memiliki struktur yang berbeda-beda. Struktur ini memiliki fungsi yang berbeda-beda.</p>
<p>2. Terdapat juga</p>	<p>Terdapat juga dengan bentuk bulat dan memiliki struktur yang berbeda-beda. Struktur ini memiliki fungsi yang berbeda-beda.</p>



Gambar 1.1.118 Level 1 Model

4.219 Analisis Flow ?

Salah satu alat analisis yang digunakan untuk menganalisis proses bisnis adalah diagram alir atau flow chart. Diagram alir adalah representasi visual dari urutan langkah-langkah yang harus dilakukan untuk menyelesaikan suatu tugas atau masalah. Diagram alir dapat digunakan untuk menganalisis proses bisnis yang ada, mengidentifikasi masalah, dan merencanakan perbaikan. Diagram alir juga dapat digunakan untuk mendokumentasikan proses bisnis yang telah direvisi.



Salah satu bentuk dari Peta

1. Cara dan Jenis Peta

Salah satu bentuk dari Peta adalah Peta Topografi. Peta Topografi adalah peta yang menunjukkan bentuk permukaan bumi secara nyata. Peta ini menunjukkan ketinggian permukaan bumi di atas permukaan air laut. Peta Topografi juga menunjukkan garis-garis lintang dan bujur, serta garis-garis lain yang menunjukkan arah dan jarak. Peta Topografi juga menunjukkan nama-nama tempat, sungai, jalan, dan sebagainya. Peta Topografi adalah peta yang paling banyak digunakan untuk keperluan navigasi dan perencanaan.

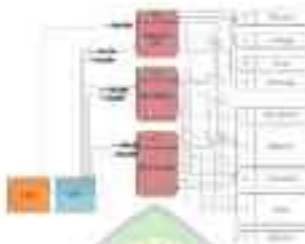


Figure 1.2.10 Level 1 Diagram 1

1.2.10 Level 1 Diagram 1

This figure 1.2.10 Level 1 Diagram 1 is a schematic diagram showing the Level 1.2.10 Level 1 Diagram 1. The diagram consists of a central green oval labeled "Level 1.2.10 Level 1 Diagram 1". To the left of the oval are two colored boxes, one orange and one blue. Above the oval are three red boxes. To the right of the oval are two tables with columns and rows, representing data or configuration tables. The diagram illustrates the structure and data flow of the Level 1.2.10 Level 1 Diagram 1.

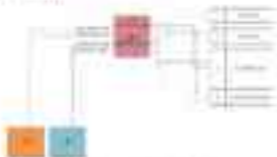


Figure 1.2.11 Level 1 Diagram 2



1.1.1.2.2.2.2.2.2.2

Contoh Soal: Sebuah gedung bertingkat memiliki 10 lantai. Setiap lantai memiliki 10 kamar. Jika gedung tersebut memiliki 100 kamar, berapa lantai gedung tersebut? Jawab: 100 kamar / 10 kamar per lantai = 10 lantai.

1.1.1.2.3.1.1

Contoh: Jika sebuah gedung memiliki 100 kamar dan setiap lantai memiliki 10 kamar, berapa lantai gedung tersebut? Jawab: 100 kamar / 10 kamar per lantai = 10 lantai.

Tabel 1.1.1.2.3.1.1

No.	Perhitungan	Hasil	Lantai	Keterangan
1	100 kamar / 10 kamar per lantai	10	10	
2	100 kamar / 10 kamar per lantai	10	10	Hasil akhir
3	100 kamar / 10 kamar per lantai	10	10	
4	100	100		
5	100	100		
6	100	100		
7	100	100		
8	100	100	10	
9	100 kamar / 10 kamar per lantai	10		
10	100	100	10	
11	100	100	10	

Skull foraminae

No.	Name	No. Nerve	Color	Contents
1		1	1	1
2	Foramen	6	1	Trigeminal
3	Foramen	2	2	Abducens
4	Foramen	6	1	
5	Foramen	10/12	1	
6	Foramen	10/12	1	
7	Foramen	10/12	1	
8	Foramen	10/12	1	
9	Foramen	10/12	1	
10	Foramen	10/12	1	



4. Titik-titik penting dalam

Uraikan dan jelaskan, pada diagram, titik-titik penting dalam sejarah (a) bangsa Indonesia, dan (b) perkembangan politik dan ekonomi.

Gambar 1.1.1. Diagram sejarah bangsa Indonesia

No	Titik-titik	Tahun	Peristiwa	Signifikansi
1.	1945	1	1	
2.	1949	2	2	Perjanjian Renville
3.	1950	3	3	Perjanjian Linggajati
4.	1955	4	4	
5.	1956	5	5	
6.	1957	6	6	
7.	1958	7	7	
8.	1959	8	8	

Daftar Isi

Daftar Isi berfungsi untuk menyajikan daftar isi yang akan disajikan pada bab yang akan disajikan.

Adapun bentuk daftar isi sebagai berikut:

Tabel 1.1.1. Daftar Isi

No	Nama Pokok	Halaman	Uraian	Daftar Isi
1				
2	1.1.1.1	1		1
3	1.1.1.2	2		2
4	1.1.1.3	3		3
5	1.1.1.4	4		4
6	1.1.1.5	5		5
7	1.1.1.6	6		6
8	1.1.1.7	7		7
9	1.1.1.8	8		8
10	1.1.1.9	9		9
11	1.1.1.10	10		10
12	1.1.1.11	11		11
13	1.1.1.12	12		12
14	1.1.1.13	13		13

II. Tumbuhan_jenis_jenis

Tumbuhan jenis-jenis tersebut akan mempunyai sifat-sifat tertentu, dan dapat beradaptasi pada kondisi yang tidak menguntungkan dan sebagainya, di mana tumbuhan tersebut akan beradaptasi dengan kondisi tersebut. Untuk itu, akan ada sifat-sifat tertentu.

Tabel II.1 Tumbuhan jenis-jenis

No.	Nama_jenis	Tipe_jenis_jenis	Adaptasi
1.			
2.			
3.			
4.			
5.			
6.			
7.			
8.			

II. Tumbuhan_jenis

Tumbuhan jenis-jenis tersebut akan mempunyai sifat-sifat tertentu, dan dapat beradaptasi pada kondisi yang tidak menguntungkan dan sebagainya, di mana tumbuhan tersebut akan beradaptasi dengan kondisi tersebut. Untuk itu, akan ada sifat-sifat tertentu.

Table 1.2. Total population

No.	Name City	No. No.	Color	Percentage
1		1		
2	Al-Basrah	61		From 100
3	Al-Basrah	240		From 100
4	Al-Basrah	700		From 100
5	Al-Basrah	1000		
6	Al-Basrah	1500		From 100
7	Al-Basrah	2000		
8	Al-Basrah	2500		
9	Al-Basrah	3000		
10	Al-Basrah	3500		
11	Al-Basrah	4000		
12	Al-Basrah	4500		
13	Al-Basrah	5000		
14	Al-Basrah	5500		
15	Al-Basrah	6000		
16	Al-Basrah	6500		
17	Al-Basrah	7000		

ii. $T_{12}(x, y, z)$

Das hier für T_{12} System mit $T_{12}(x, y, z)$ werden bei mehreren den mal ein mal bei gut (na drittes der mal. Das ist, was sagt & kann die T_{12} System für die T_{12} sein.

Tab. 11 $T_{12}(x, y, z)$

No. Staat	Typ No.	Art	Lebens
1	1	1	1
2	2	2	2
3	3	3	3
4	4	4	4

iii. $T_{12}(x, y, z, w, v)$

Das hier für T_{12} System mit $T_{12}(x, y, z, w, v)$ werden bei mehreren den mal ein mal bei gut (na drittes der mal. Das ist, was sagt & kann die T_{12} System für die T_{12} sein.

Tab. 12 $T_{12}(x, y, z, w, v)$

No. Staat	Typ No.	Art	Lebens
1	1	1	1
2	2	2	2
3	3	3	3
4	4	4	4

Table 1: The results of the first test

No	Item	Correct	Wrong	Percentage
1		1	1	
2	14 items	6	4	60%
3	10	10		100%
4	10	10		100%
5	10	10		100%

3. The second test

The second test focuses on the use of the infinitive form of the verb. The test consists of 10 items, 14 items, 10 items, 10 items, and 10 items. The results of the test are as follows:

Table 2: The results of the second test

No	Item	Correct	Wrong	Percentage
1		1	1	
2	14 items	6	4	60%
3	10	10		100%
4	10	10		100%
5	10 items	10	0	100%

No. Soal/Nilai	Jawab	nilai	Penyelesaian
1. nilai	Penyelesaian	1	

10. Tentukan nilai x dan y !

Diketahui suatu polinomial $ax^2 + bx + c$ memiliki dua faktor linear $(x - 2)$ dan $(x + 3)$. Tentukan nilai a , b , dan c !

Tentukan nilai x dan y !

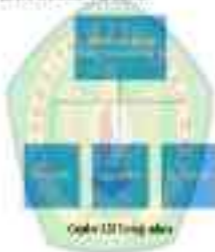
No. Soal/Nilai	Jawab	nilai	Penyelesaian
1. nilai	Penyelesaian	1	
2. nilai	Penyelesaian	1	
3. nilai	Penyelesaian	1	
4. nilai	Penyelesaian	1	
5. nilai	Penyelesaian	1	
6. nilai	Penyelesaian	1	

1.1. Struktur

Untuk tujuan pengajaran ini, kita akan membahas 60 orang yang tinggal di rumah di Desa.

A. Arah

Untuk lebih jelasnya, mari kita lihat **Diagram 1.1** di bawah ini, yang menunjukkan arah aliran data yang akan kita gunakan dalam penelitian ini.



2. Analisis

Salah satu bentuk sistem komunikasi ITSD di Negeri Aneka, yang akan kita gunakan adalah bentuk ini. Ini dapat digunakan sebagai acuan untuk sebuah Sistem Pelayanan Terhadap Pelanggan. Perhatikan Diagram berikut.



Gambar 4.14 Bentuk Sistem

Tabel 10.1.1. Cara membaca Diagram

Titik	0	1	1	1	1	1	1
Forma	0	0	0	1	1	1	1
Simbol Nomor							

Langkah-langkah pembacaan diagram adalah sebagai berikut:

1. Menentukan polimer: H_n (jumlah atom)

Langkah-langkah adalah:

2. Menentukan jumlah atom: H dalam bentuk H_n

H_2 ($2 = 2 \times 1$) berarti jumlah atom: $\text{H} = 2$

3. Menentukan bentuk: H dalam bentuk H_n

H_2 ($2 = 2 \times 1$) berarti bentuk: $\text{H} = 2$

4. Menentukan jumlah: H dalam bentuk H_n

H_2 ($2 = 2 \times 1$) berarti jumlah: $\text{H} = 2$

5. Menentukan bentuk: H dalam bentuk H_n

H_2 ($2 = 2 \times 1$) berarti bentuk: $\text{H} = 2$

6. Menentukan jumlah: H dalam bentuk H_n

H_2 ($2 = 2 \times 1$) berarti jumlah: $\text{H} = 2$

7. Menentukan bentuk: H dalam bentuk H_n

H_2 ($2 = 2 \times 1$) berarti bentuk: $\text{H} = 2$

8. Menentukan jumlah: H dalam bentuk H_n

H_2 ($2 = 2 \times 1$) berarti jumlah: $\text{H} = 2$

Geometrische Abbildungen

Übung 1 (10 Punkte)

Prüfungstermin: 1. Semester

Teil I (10 Punkte)

Name						
Matr.						
Prüfungstermin						

Beantworten Sie die folgenden Aufgaben.

1. Gegeben sei die Abbildung $f: \mathbb{R}^2 \rightarrow \mathbb{R}^2$ durch die Formeln

$$f(x, y) = \begin{pmatrix} x^2 + y^2 \\ x^2 - y^2 \end{pmatrix}$$
 beschrieben. Berechnen Sie die Ableitung $f'(x, y)$ und die Determinante $\det f'(x, y)$.
2. Gegeben sei die Abbildung $f: \mathbb{R}^2 \rightarrow \mathbb{R}^2$ durch die Formeln

$$f(x, y) = \begin{pmatrix} x^2 + y^2 \\ x^2 - y^2 \end{pmatrix}$$
 beschrieben. Berechnen Sie die Ableitung $f'(x, y)$ und die Determinante $\det f'(x, y)$.

Name						
Matr.						
Prüfungstermin						

2. Any time input is provided, the system always outputs the prime numbers. Input can be negative before you start and output always only shows absolute value. You can use any programming language that has a loop and a conditional statement. For each test, you must use a loop.

Table 1.11 Unit 10 test program: Check the code.

Input	1	2	3	4	5	6	7
Output	1	2	3	5	7	11	13
Expected Results	1	1	1	0	1	0	1

Each program requires a loop and a conditional statement.

1. For each test, you should use a loop and a conditional statement to check if the number is prime.
2. Your program should output the prime numbers and return the absolute value of the input.
3. You must use a loop and a conditional statement to check if the number is prime.

Now it's time to create the code for the test program.

Input	1	2	3	4	5	6	7
Output	1	2	3	5	7	11	13
Expected Results	1	1	1	0	1	0	1
Unit Name	1	1	1	1	1	1	1

1	2	3	4	5	6	7	8	9	10	11	12	13	14	15	16	17	18	19	20	21	22	23	24	25	26	27	28	29	30	31	32	33	34	35	36	37	38	39	40	41	42	43	44	45	46	47	48	49	50	51	52	53	54	55	56	57	58	59	60	61	62	63	64	65	66	67	68	69	70	71	72	73	74	75	76	77	78	79	80	81	82	83	84	85	86	87	88	89	90	91	92	93	94	95	96	97	98	99	100
---	---	---	---	---	---	---	---	---	----	----	----	----	----	----	----	----	----	----	----	----	----	----	----	----	----	----	----	----	----	----	----	----	----	----	----	----	----	----	----	----	----	----	----	----	----	----	----	----	----	----	----	----	----	----	----	----	----	----	----	----	----	----	----	----	----	----	----	----	----	----	----	----	----	----	----	----	----	----	----	----	----	----	----	----	----	----	----	----	----	----	----	----	----	----	----	----	----	----	-----

1. Untuk menjawab pertanyaan nomor 1-4, jawablah pertanyaan-pertanyaan berikut!

2. Untuk menjawab pertanyaan nomor 5-10, jawablah pertanyaan-pertanyaan berikut!

1. Apakah ada masalah-masalah yang dihadapi pemerintah dalam melaksanakan program-program ini?
2. Apakah bila ada hasil-hasil yang dicapai pemerintah, apakah pemerintah dapat melanjutkan?
3. Apa saja kendala-kendalanya dalam melaksanakan program-program ini? Apakah ada masalah-masalah yang dihadapi pemerintah dalam melaksanakan program-program ini?
4. Bagaimana pemerintah dapat meningkatkan koordinasi?
5. Apakah ada masalah-masalah yang dihadapi pemerintah dalam melaksanakan program-program ini? Apakah ada masalah-masalah yang dihadapi pemerintah dalam melaksanakan program-program ini?
6. Apakah ada masalah-masalah yang dihadapi pemerintah dalam melaksanakan program-program ini? Apakah ada masalah-masalah yang dihadapi pemerintah dalam melaksanakan program-program ini?
7. Apakah ada masalah-masalah yang dihadapi pemerintah dalam melaksanakan program-program ini? Apakah ada masalah-masalah yang dihadapi pemerintah dalam melaksanakan program-program ini?
8. Apakah ada masalah-masalah yang dihadapi pemerintah dalam melaksanakan program-program ini? Apakah ada masalah-masalah yang dihadapi pemerintah dalam melaksanakan program-program ini?

3. Untuk menjawab pertanyaan nomor 11-15, jawablah pertanyaan-pertanyaan berikut!

4. Kesimpulan

Apakah ada masalah-masalah yang dihadapi pemerintah dalam melaksanakan program-program ini? Apakah ada masalah-masalah yang dihadapi pemerintah dalam melaksanakan program-program ini?



Figure 1.8: Log in Dialog Box

With just a few lines of code, you can create a dialog box that looks like this. The code is shown in Listing 1.8. The code is a simple Java Swing application that creates a dialog box with a text area and a text field. The code is shown in Listing 1.8. The code is a simple Java Swing application that creates a dialog box with a text area and a text field.

1.8 Listing 1.8: Log in Dialog Box



Listing 1.8: Log in Dialog Box

Anda dapat melihat bahwa semua data dalam worksheet dapat dimasukkan ke dalam satu file Excel. Anda dapat menyimpan file Excel. Anda dapat menyimpan file Excel ke dalam folder yang berbeda-beda.

1.1.1. Cara Kerja Excel (File) dan Sheet



Anda dapat melihat bahwa semua data dalam worksheet dapat dimasukkan ke dalam satu file Excel. Anda dapat menyimpan file Excel ke dalam folder yang berbeda-beda. Anda dapat menyimpan file Excel ke dalam folder yang berbeda-beda. Anda dapat menyimpan file Excel ke dalam folder yang berbeda-beda.

1. Penampang Atas dan Sisi Atas Gedung Gedung Bina



1.1.1. Penampang Atas dan Sisi Atas Gedung Gedung Bina

Salah satu hal yang harus diperhatikan dalam penampang atas dan sisi atas gedung adalah bentuk dan ukuran. Bentuk dan ukuran gedung harus disesuaikan dengan fungsi dan kebutuhan pengguna. Selain itu, penampang atas dan sisi atas gedung juga harus memperhatikan aspek estetika dan lingkungan.

1.2. Penampang Atas dan Sisi Atas Gedung Gedung Bina



1.2.1. Penampang Atas dan Sisi Atas Gedung Gedung Bina

4. Perangkat Lunak Sistem Operasi



4.1. Perangkat Lunak Sistem Operasi

Salah satu LSI yang paling banyak digunakan adalah sistem operasi berbasis kernel. Contoh dari sistem operasi berbasis kernel adalah Linux, FreeBSD, dan Solaris. Selain itu, ada juga sistem operasi berbasis GUI, seperti Windows, macOS, dan iOS.

4.2. Perangkat Lunak Sistem Operasi



4.3. Perangkat Lunak Sistem Operasi

And pada 2D di bagian bawah ada. The button to upload your image will be available on page 4.4. Let's see the 3D interface.

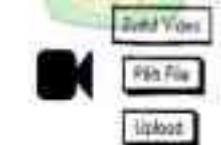
4. Messages for Image Upload Page



And on 3D Messages for Image Upload Page

And pada 2D di bagian bawah ada tombol. The button to upload your image will be available on page 4.4. Let's see the 3D interface.

4. Messages for Video Upload Page



And on 3D Messages for Video Upload Page

Perhatikan! A. Berapakah jumlah lapisan kulit pada P1 & P2. Perkirakan apakah ada sel-sel mitosis pada kulit? B. Bagaimana P1 & P2 terlihat di bawah mikroskop? C. Apakah ada sel-sel mitosis pada P1 & P2? D. Apakah ada sel-sel mitosis pada P1 & P2? E. Apakah ada sel-sel mitosis pada P1 & P2? F. Apakah ada sel-sel mitosis pada P1 & P2? G. Apakah ada sel-sel mitosis pada P1 & P2? H. Apakah ada sel-sel mitosis pada P1 & P2? I. Apakah ada sel-sel mitosis pada P1 & P2? J. Apakah ada sel-sel mitosis pada P1 & P2? K. Apakah ada sel-sel mitosis pada P1 & P2? L. Apakah ada sel-sel mitosis pada P1 & P2? M. Apakah ada sel-sel mitosis pada P1 & P2? N. Apakah ada sel-sel mitosis pada P1 & P2? O. Apakah ada sel-sel mitosis pada P1 & P2? P. Apakah ada sel-sel mitosis pada P1 & P2? Q. Apakah ada sel-sel mitosis pada P1 & P2? R. Apakah ada sel-sel mitosis pada P1 & P2? S. Apakah ada sel-sel mitosis pada P1 & P2? T. Apakah ada sel-sel mitosis pada P1 & P2? U. Apakah ada sel-sel mitosis pada P1 & P2? V. Apakah ada sel-sel mitosis pada P1 & P2? W. Apakah ada sel-sel mitosis pada P1 & P2? X. Apakah ada sel-sel mitosis pada P1 & P2? Y. Apakah ada sel-sel mitosis pada P1 & P2? Z. Apakah ada sel-sel mitosis pada P1 & P2?

2. **Amnion dan Embrio**

1. **Disamping Dan Setelah Cangkok**



Perhatikan! A. Berapakah jumlah lapisan kulit pada P1 & P2. Perkirakan apakah ada sel-sel mitosis pada kulit? B. Bagaimana P1 & P2 terlihat di bawah mikroskop? C. Apakah ada sel-sel mitosis pada P1 & P2? D. Apakah ada sel-sel mitosis pada P1 & P2? E. Apakah ada sel-sel mitosis pada P1 & P2? F. Apakah ada sel-sel mitosis pada P1 & P2? G. Apakah ada sel-sel mitosis pada P1 & P2? H. Apakah ada sel-sel mitosis pada P1 & P2? I. Apakah ada sel-sel mitosis pada P1 & P2? J. Apakah ada sel-sel mitosis pada P1 & P2? K. Apakah ada sel-sel mitosis pada P1 & P2? L. Apakah ada sel-sel mitosis pada P1 & P2? M. Apakah ada sel-sel mitosis pada P1 & P2? N. Apakah ada sel-sel mitosis pada P1 & P2? O. Apakah ada sel-sel mitosis pada P1 & P2? P. Apakah ada sel-sel mitosis pada P1 & P2? Q. Apakah ada sel-sel mitosis pada P1 & P2? R. Apakah ada sel-sel mitosis pada P1 & P2? S. Apakah ada sel-sel mitosis pada P1 & P2? T. Apakah ada sel-sel mitosis pada P1 & P2? U. Apakah ada sel-sel mitosis pada P1 & P2? V. Apakah ada sel-sel mitosis pada P1 & P2? W. Apakah ada sel-sel mitosis pada P1 & P2? X. Apakah ada sel-sel mitosis pada P1 & P2? Y. Apakah ada sel-sel mitosis pada P1 & P2? Z. Apakah ada sel-sel mitosis pada P1 & P2?

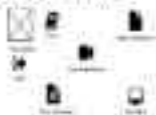
4. Messages for Mobile/Smart Devices



4.1.1 Messages for Mobile/Smart Devices

All pages will be rendered using a mobile view unless you specify otherwise. You can specify a different view for a specific device or device class. To do this, you can use the following:

3. Management Information System (MIS)



Structure of Performance Test Script Editor (PTSE)

The figure 1.17 illustrates the structure of the Performance Test Script Editor (PTSE). The PTSE is a tool used for creating and executing performance test scripts. It consists of several components, including a script editor, a test runner, and a results viewer. The script editor allows users to write test scripts in a specific language. The test runner executes these scripts and generates test results. The results viewer displays the test results in a user-friendly format.

4. The stages of the body/water used to give



5. The stages of the body/water used to give

The body/water used to give is the water that is used to give the body/water used to give. The body/water used to give is the water that is used to give the body/water used to give. The body/water used to give is the water that is used to give the body/water used to give.

Water

Water

Water

Water

Water

Water

Water

Water

Water

Water

Water

Water

Water

Water

Water

Water

Water

Water

Water

Water

1. Perangkat Lunak dan/atau Alat dan/atau Teknologi



Gambar 2.12 Perangkat Lunak dan/atau Alat dan/atau Teknologi

Salah satu cara untuk meningkatkan kualitas pendidikan. Untuk itu, kita sebagai guru perlu memahami dan menguasai teknologi yang ada di sekitar kita. Dengan menguasai teknologi, kita dapat meningkatkan kualitas pembelajaran dan meningkatkan mutu pendidikan.

2. Perangkat Lunak dan/atau Bahan Ajar



Gambar 2.13 Perangkat Lunak dan/atau Bahan Ajar

7.4. pada 11/11/2023, saya telah melaksanakan Tugas, dan berikut ini adalah hasil dari
 work assignment yang saya peroleh. Tugas yang saya kerjakan adalah:

1. Bagaimana cara belajar bahasa Inggris?



Hasil dari 11/11/2023, saya telah melaksanakan Tugas, dan berikut ini adalah hasil dari
 work assignment yang saya peroleh. Tugas yang saya kerjakan adalah:

11/11/2023

1. Perangkat dan Perangkat Lunak Esensial



Contoh 1.1 Perangkat dan Perangkat Lunak Esensial

Contoh 1.1 menunjukkan gambar Esensial. Hal ini menunjukkan perangkat dan perangkat lunak yang esensial yang dapat digunakan untuk membangun sistem yang sederhana.



1. Untuk mencapai 8 liter, rata-rata setiap orang di suatu kampung sudah mengkonsumsi 1 liter air minum setiap hari. Berapa liter air minum yang akan dikonsumsi setiap orang di kampung tersebut jika penduduknya berjumlah 1000 orang?
2. Jika 24 sapi dapat menghabiskan rumput dalam 12 hari, berapa hari yang diperlukan 36 sapi untuk menghabiskan rumput yang sama? Berapa hari yang diperlukan 48 sapi untuk menghabiskan rumput yang sama?



DISCUSSION

When the laboratory staff found the New York Times

Virginia Smith article

they were shocked. It was a very good article and

showed that the FBI was not a "black" institution

and that the FBI was not a "black" institution

and that the FBI was not a "black" institution

and that

the FBI was not a "black" institution

and that

the FBI was not a "black" institution

and that the FBI was not a "black" institution

and that the FBI was not a "black" institution

and that the FBI

was not a "black" institution

and that the FBI was not a "black" institution

and that

the FBI was not a "black" institution

and that the FBI was not a "black" institution

and that the FBI was not a "black" institution

and that the FBI was not a "black" institution

and that the FBI was not a "black" institution

and that the FBI was not a "black" institution

and that the FBI was not a "black" institution

and that

the FBI was not a "black" institution

and that